



Città di Lissone

***Annuario statistico
dei Servizi Demografici
Anno 2015***

MOVIMENTO DEMOGRAFICO
DELLA POPOLAZIONE RESIDENTE

MOVIMENTO E CALCOLO DELLA POPOLAZIONE RESIDENTE NEL 2015

	M	F	T
1. POPOLAZIONE RESIDENTE AL 1.1.2015	22.002	22.857	*44.859
2. NATI			
2.1 Nel Comune	0	0	0
2.2 In altro Comune	259	229	488
2.3 All'estero da persone iscritte in anagrafe	1	1	2
2.4 TOTALE NATI	260	230	490
3. MORTI			
3.1 Nel Comune	51	79	130
3.2 In altri Comuni	121	143	264
3.3 All'estero ed iscritti in anagrafe	1	0	1
3.4 TOTALE MORTI	173	222	395
4. DIFFERENZA TRA NATI E MORTI (punto 2.4 ± punto 3.4)	87	8	95
5. ISCRITTI			
5.1 Provenienti da altri Comuni	715	746	1461
5.2 Provenienti dall'estero	101	95	196
5.3 Altri	45	34	79
5.4 TOTALE ISCRITTI	861	875	1736
6. CANCELLATI			
6.1 Per altri Comuni	724	625	1349
6.2 Per l'estero	49	56	105
6.3 Altri	193	120	313
6.4 TOTALE CANCELLATI	966	801	1767
7. DIFFERENZA FRA ISCRITTI E CANCELLATI (punto 5.4 ± punto 6.4)	-105	74	-31
8. INCREMENTO O DECREMENTO (punto 4 ± punto 7)	-18	82	64
9. POPOLAZIONE RESIDENTE AL 31.12.2015	21.984	22.939	44.923
10. Numero famiglie anagrafiche al 31.12.2015	19.615		
11. Numero convivenze anagrafiche al 31.12.2015	9		

(*) Dato iniziale popolazione corretto a seguito delle ultime verifiche post censuarie ISTAT

MOVIMENTO E CALCOLO DELLA POPOLAZIONE RESIDENTE ANNI 1971/2015

Anno	Nati	Morti	Immigrati	Emigrati	Al 31.12
1971	509	267	705	746	30.213
1975	438	265	609	755	30.654
1980	304	239	626	713	30.460
1981	282	210	522	588	30.466
1981 (*30.276)	36	64	34	31	30.251
1981 totale	318	274	556	619	30.251
1982	267	258	710	568	30.402
1983	276	268	666	713	30.363
1984	293	259	665	737	30.325
1985	310	272	666	620	30.409
1986	276	248	785	546	30.676
1987	280	251	859	521	31.043
1988	309	222	764	547	31.347
1989	285	245	945	546	31.786
1990	296	240	793	525	32.110
1991	325	283	839	698	32.279
1992	331	247	1.135	748	32.750
1993	323	270	732	767	32.768
1994	311	255	782	793	32.813
1995	336	223	845	775	32.996
1996	305	277	964	673	33.315
1997	313	234	946	734	33.606
1998	346	274	1.056	814	33.920
1999	315	271	1.068	769	34.263
2000	306	246	1.077	918	34.482
2001	355	279	1.024	762	34.820
2002 (1)					35.452
2003	363	318	1.890	986	36.401
2004	385	288	1.680	968	37.210
2005	404	308	1.939	1157	38.088
2006	443	301	2.050	1284	38.996
2007	466	314	2.200	1206	40.142
2008	439	289	1.692	1197	40.787
2009	489	300	1.676	1271	41.381
2010	472	313	2.133	1199	42.474
2011	499	318	2.181	1402	43.434
2012	460	327	1.996	1.499	44.064
2013	455	329	2.253	1.414	*44.333
2014	492	334	1.741	1363	*44.870
2015	490	395	1.736	1767	44.923

* correzione ISTAT sul dato finale dell'anno precedente

(1) Dato modificato in seguito alle risultanze del censimento

ETA' MEDIA DELLA POPOLAZIONE LISSONESE

	2013	2014	2015
Età media intera popolazione	42,02	42,18	42,31
Età media maschi	40,76	40,97	41,12
Età media femmine	43,25	43,34	43,46
Età media cittadini italiani	43,09	43,26	43,38
Età media italiani maschi	41,78	42,03	42,17
Età media italiani femmine	44,35	44,44	44,55
Età media popolazione straniera	30,65	30,78	30,9
Età media popolazione straniera maschile	29,32	29,35	29,3
Età media popolazione straniera femminile	31,83	32,07	32,3

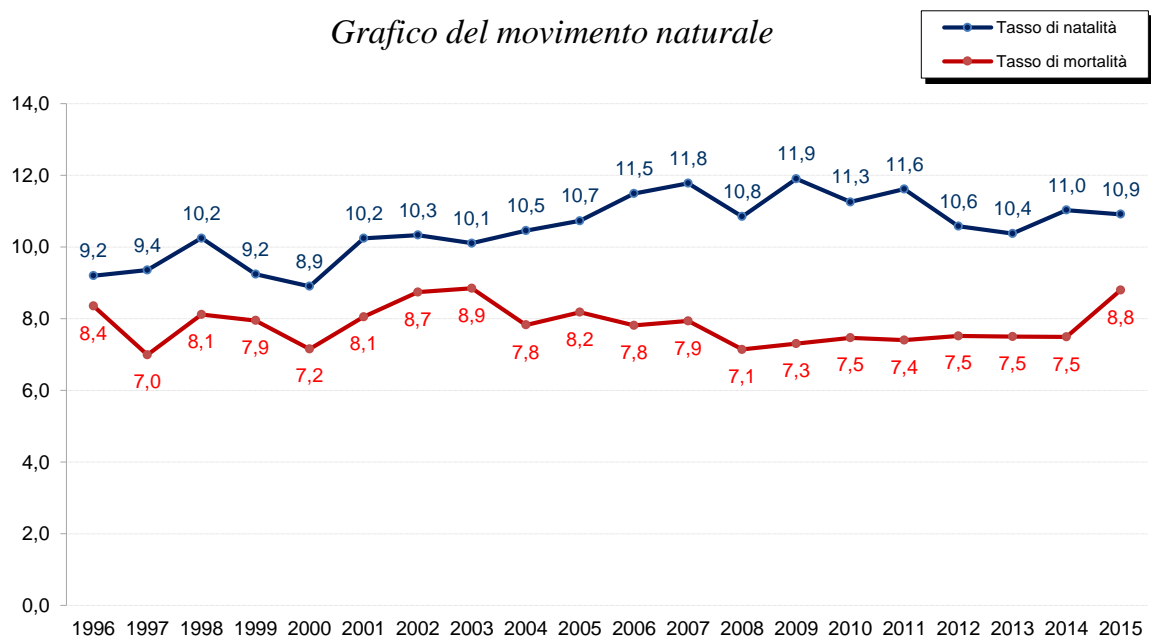
MOVIMENTO NATURALE 1996 - 2015

Anno	Popolazione media *	Nati	Tasso di natalità ¹	Morti	Tasso di mortalità ¹	Saldo naturale
1996	33.156	305	9,2	277	8,4	28
1997	33.461	313	9,4	234	7,0	79
1998	33.763	346	10,2	274	8,1	72
1999	34.092	315	9,2	271	7,9	44
2000	34.373	306	8,9	246	7,2	60
2001	34.651	355	10,2	279	8,1	76
2002	35.136	363	10,3	307	8,7	56
2003	35.927	363	10,1	318	8,9	45
2004	36.805	385	10,5	288	7,8	97
2005	37.649	404	10,7	308	8,2	96
2006	38.542	443	11,5	301	7,8	142
2007	39.569	466	11,8	314	7,9	152
2008	40.465	439	10,8	289	7,1	150
2009	41.084	489	11,9	300	7,3	189
2010	41.928	472	11,3	313	7,5	159
2011	42.954	499	11,6	318	7,4	181
2012	43.479	460	10,6	327	7,5	133
2013	43.851	455	10,4	329	7,5	126
2014	44.602	492	11,0	334	7,5	158
2015	44.891	490	10,9	395	8,8	95

1 Tassi per mille: incidenza del fenomeno considerato ogni 1000 abitanti.

**Popolazione Media : media tra la popolazione residente al 1° Gennaio e al 31 Dicembre .*

Grafico del movimento naturale



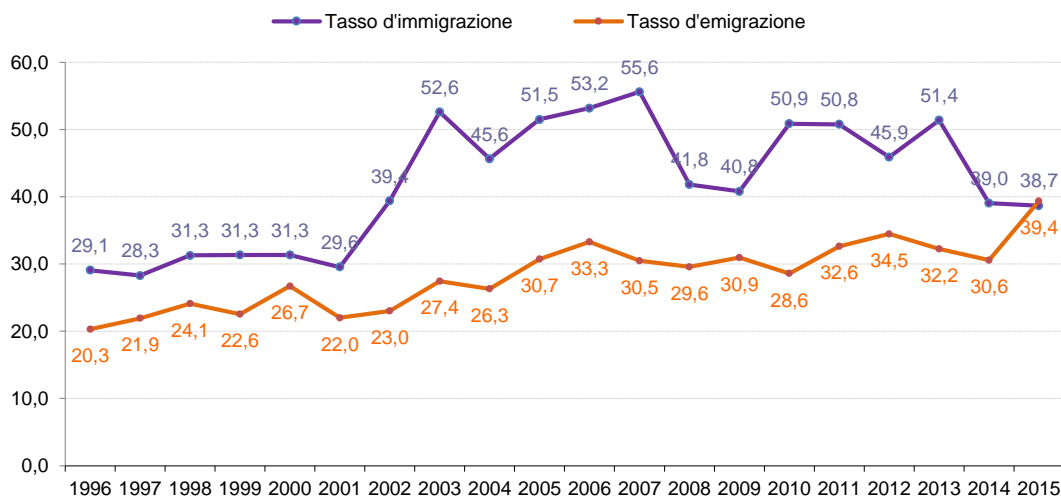
MOVIMENTO MIGRATORIO 1996 - 2015

Anno	Popolazione media *	Immigrati	Tasso di immigrazione ¹	Emigrati	Tasso di emigrazione ¹	Saldo migratorio
1996	33.156	964	29,1	673	20,3	291
1997	33.461	946	28,3	734	21,9	212
1998	33.763	1056	31,3	814	24,1	242
1999	34.092	1068	31,3	769	22,6	299
2000	34.373	1077	31,3	918	26,7	159
2001	34.651	1024	29,6	762	22,0	262
2002	35.136	1384	39,4	809	23,0	575
2003	35.927	1890	52,6	986	27,4	904
2004	36.805	1680	45,6	968	26,3	712
2005	37.649	1939	51,5	1157	30,7	782
2006	38.542	2050	53,2	1284	33,3	766
2007	39.569	2200	55,6	1206	30,5	994
2008	40.465	1692	41,8	1197	29,6	495
2009	41.084	1676	40,8	1271	30,9	405
2010	41.928	2133	50,9	1199	28,6	934
2011	42.954	2181	50,8	1402	32,6	779
2012	43.479	1996	45,9	1499	34,5	497
2013	43.851	2253	51,4	1414	32,2	839
2014	44.602	1741	39,0	1363	30,6	378
2015	44.891	1736	38,7	1767	39,4	-31

1 Tassi per mille: incidenza del fenomeno considerato ogni 1000 abitanti.

**Popolazione Media : media tra la popolazione residente al 1° Gennaio e al 31 Dicembre .*

Grafico del movimento migratorio



PROVENIENZA IMMIGRATI - 2015

COMUNI	MASCHI	FEMM.	TOT.	
MONZA	106	113	219	12,62%
PROVINCIA MONZA E BRIANZA	243	284	527	30,36%
PROVINCIA MILANO	172	139	311	17,91%
ALTRI COMUNI LOMBARDIA	61	66	127	7,32%
ALTRI COMUNI ITALIANI	133	144	277	15,96%
DALL'ESTERO	101	95	196	11,29%
ISCRITTI PER ALTRI MOTIVI	45	34	79	4,55%
TOTALI	861	875	1736	100%

DESTINAZIONE EMIGRATI - 2015

COMUNI	MASCHI	FEMM.	TOT.	
MONZA	84	82	166	9,39%
PROVINCIA MONZA E BRIANZA	281	299	580	32,82%
PROVINCIA MILANO	178	145	323	18,28%
ALTRI COMUNI LOMBARDIA	62	68	130	7,36%
ALTRI COMUNI ITALIANI	119	31	150	8,49%
PER L'ESTERO	49	56	105	5,94%
CANCELLATI PER ALTRI MOTIVI	193	120	313	17,71%
TOTALI	966	801	1767	100%

RESIDENTI AL 31/12/2015 PER REGIONI DI NASCITA

REGIONI	Maschi	Femmine	Totale	Perc.
VALLE D'AOSTA	3	3	6	0,01%
PIEMONTE	128	163	291	0,65%
LIGURIA	58	79	137	0,30%
LOMBARDIA	15844	16165	32009	71,25%
TRENTINO ALTO ADIGE	21	27	48	0,11%
VENETO	446	572	1018	2,27%
FRIULI VENEZIA GIULIA	47	54	101	0,22%
EMILIA ROMAGNA	108	154	262	0,58%
TOSCANA	79	102	181	0,40%
MARCHE	44	42	86	0,19%
UMBRIA	13	12	25	0,06%
LAZIO	122	128	250	0,56%
ABRUZZO	42	53	95	0,21%
MOLISE	24	42	66	0,15%
CAMPANIA	680	622	1302	2,90%
PUGLIA	708	637	1345	2,99%
BASILICATA	192	204	396	0,88%
CALABRIA	441	449	890	1,98%
SICILIA	1046	1053	2099	4,67%
SARDEGNA	101	123	224	0,50%
NATI ALL'ESTERO	1837	2255	4092	9,11%
TOTALI	21984	22939	44923	100%

RESIDENTI IMMIGRATI PER REGIONI DI PROVENIENZA

REGIONI DI PROVENIENZA	Maschi	Femmine	Totale	Perc.
VALLE D'AOSTA	3	2	5	0,02%
PIEMONTE	117	143	260	0,94%
LIGURIA	50	68	118	0,43%
LOMBARDIA	10194	11095	21289	76,78%
TRENTINO ALTO ADIGE	12	15	27	0,10%
VENETO	184	263	447	1,61%
FRIULI VENEZIA GIULIA	28	36	64	0,23%
EMILIA ROMAGNA	81	101	182	0,66%
TOSCANA	59	77	136	0,49%
MARCHE	36	30	66	0,24%
UMBRIA	13	15	28	0,10%
LAZIO	89	107	196	0,71%
ABRUZZO	19	23	42	0,15%
MOLISE	13	18	31	0,11%
CAMPANIA	309	328	637	2,30%
PUGLIA	225	252	477	1,72%
BASILICATA	92	114	206	0,74%
CALABRIA	184	227	411	1,48%
SICILIA	544	571	1115	4,02%
SARDEGNA	46	41	87	0,31%
DALL'ESTERO	821	1083	1904	6,87%
TOTALI	13119	14609	27728	100%

RIEPILOGO:

<i>Residenti dalla nascita</i>	17195	38,28%
<i>Immigrati</i>	27728	61,72%
TOTALE	44923	100%

INCREMENTO DELLA POPOLAZIONE RESIDENTE
NEI DECENNI DAL 1902 AL 2015

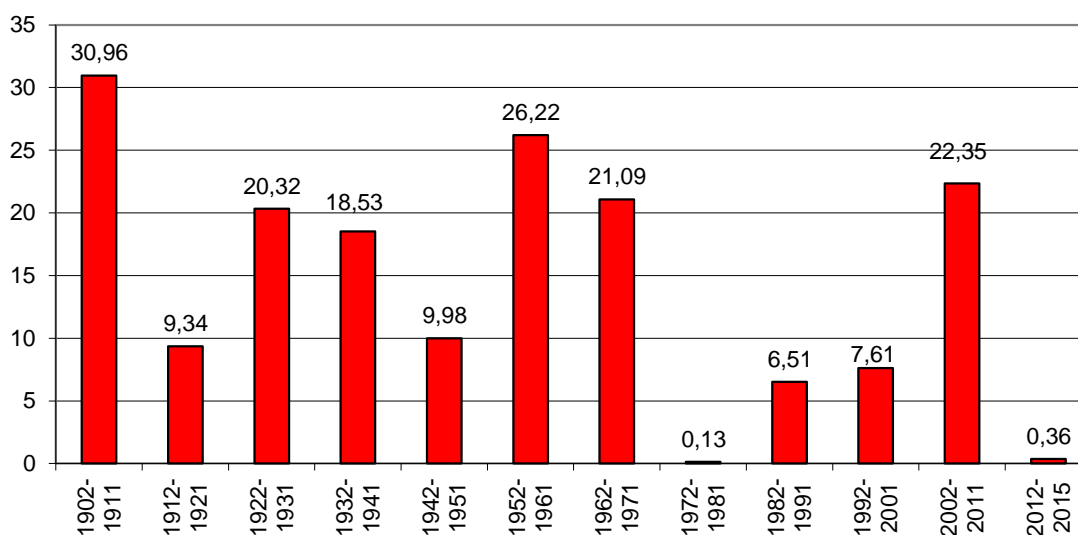
Periodo	Popolazione iniziale	Popolazione finale	Incremento medio annuo ¹	Tasso d'incremento geometrico ² (x1000)	Tempo di raddoppio ³
1902-1911	7.836	10.630	279,40	30,96	22,73
1912-1921	10.630	11.666	103,60	9,34	74,53
1922-1931	11.666	14.266	260,00	20,32	34,45
1932-1941	14.266	17.141	287,50	18,53	37,75
1942-1951	17.141	18.931	179,00	9,98	69,78
1952-1961	18.931	24.523	559,20	26,22	26,78
1962-1971	24.523	30.213	569,00	21,09	33,22
1972-1981	30.213	30.251	3,80	0,13	5514,53
1982-1991	30.251	32.279	202,80	6,51	106,82
1992-2001	32.279	34.820	254,10	7,61	91,47
2002-2011	34.820	43.434	861,40	22,35	31,36
2012-2015	44.859	44.923	16,00	0,36	1944,75

1. *Incremento medio annuo* : aumento che si registra mediamente per ogni anno del periodo considerato.

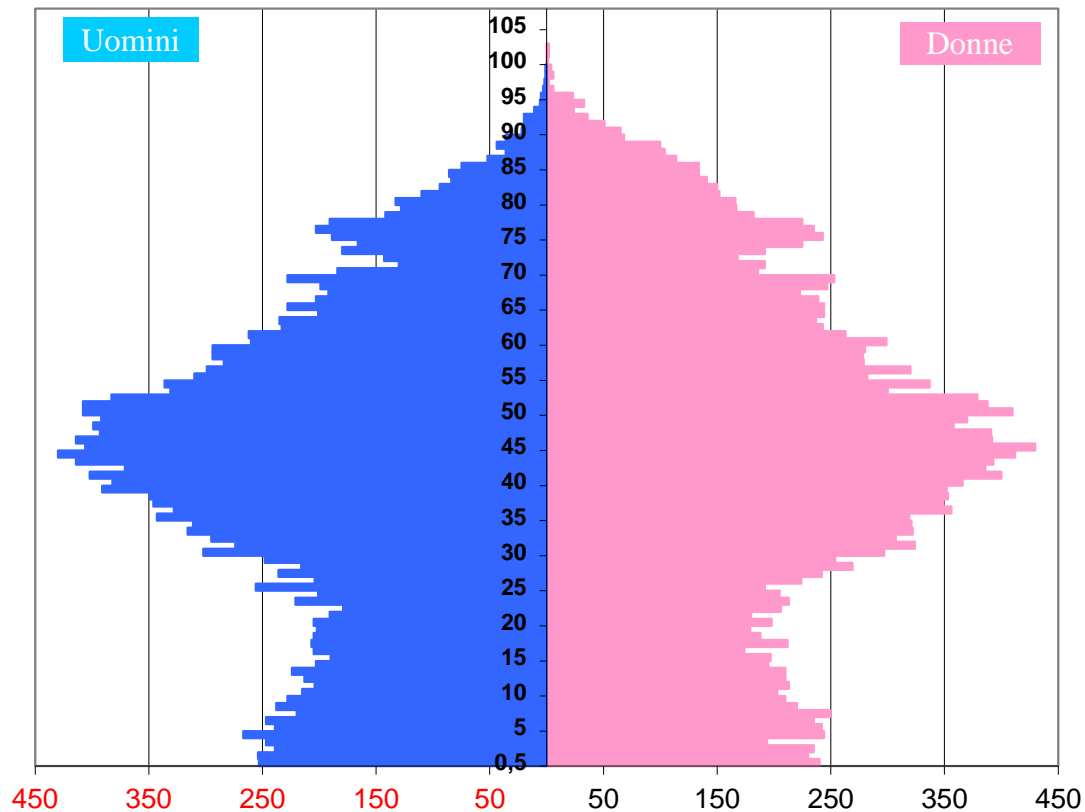
2. *Tasso di incremento geometrico* : aumento che si registra mediamente ogni anno del periodo considerato ogni 1000 individui (indipendente dalla popolazione iniziale e finale).

3. *Tempo di raddoppio* : numero di anni necessari affinché la popolazione raddoppi la propria consistenza numerica.

Tasso d'incremento



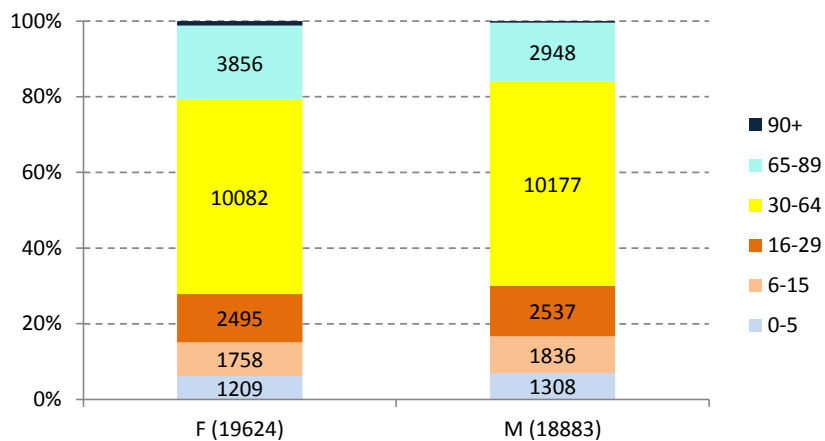
PIRAMIDE DELLE ETA' AL 31/12/2015



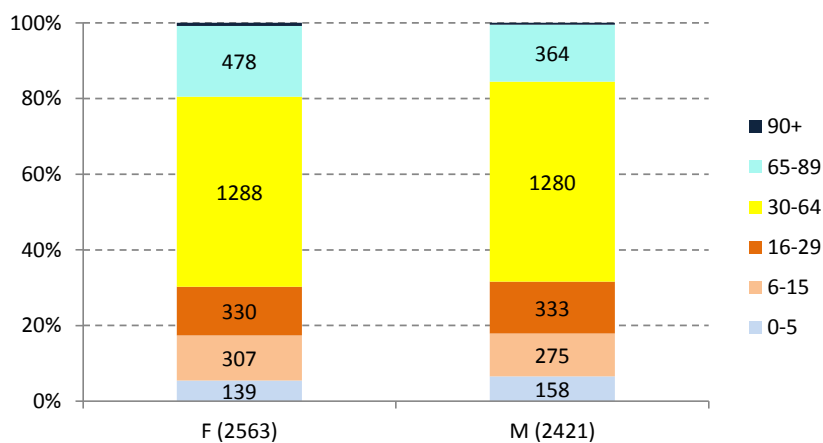
Dalla piramide delle età si può vedere come le classi più numerose siano quelle nate durante il baby boom degli anni Sessanta. Dagli anni Ottanta le nascite sono costanti e la mortalità infantile bassissima, provocando la rettangolarizzazione della base della piramide. Con questo ritmo di nascite e con la mortalità sempre più spostata verso età avanzate si arriverà nel giro di una cinquantina d'anni alla completa rettangolarizzazione della piramide, caratteristica tipica delle società più avanzate. Si possono poi vedere le nascite mancate dovute in particolare al secondo conflitto mondiale che si evidenzia come buco nella piramide intorno ai 70/72 anni per i maschi e 71/73 anni per le femmine.

**SUDDIVISIONE TERRITORIALE E PER FASCE D'ETA' DISTINTE
PER SESSO AL 31/12/2015**

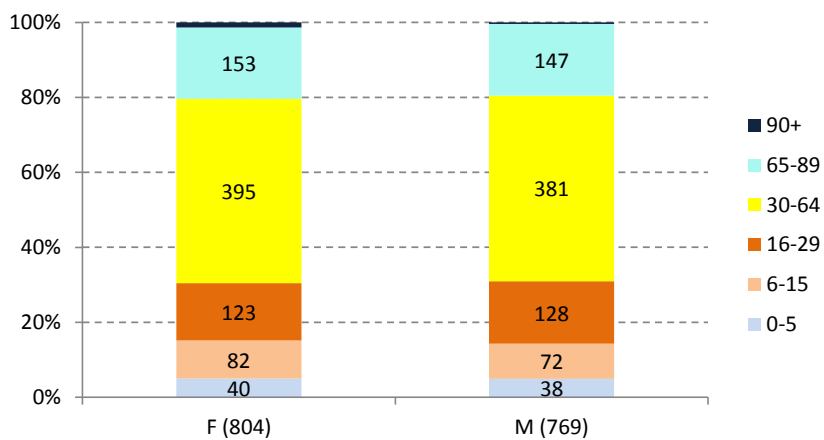
CAPOLUOGO



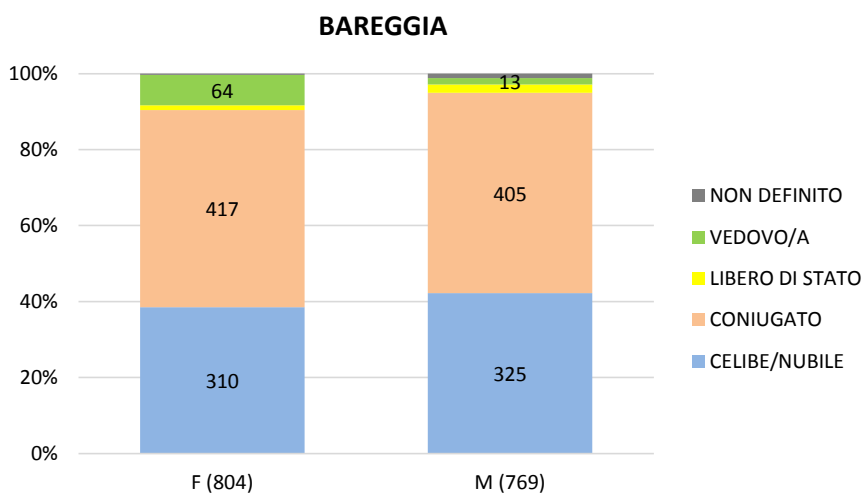
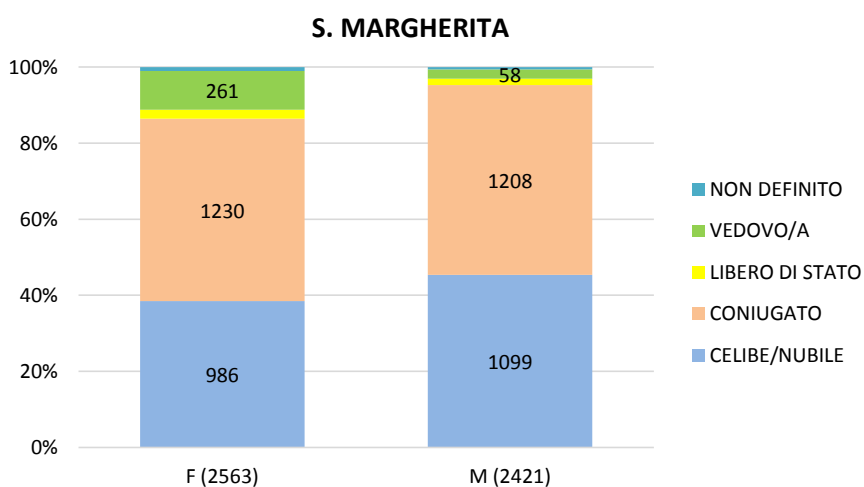
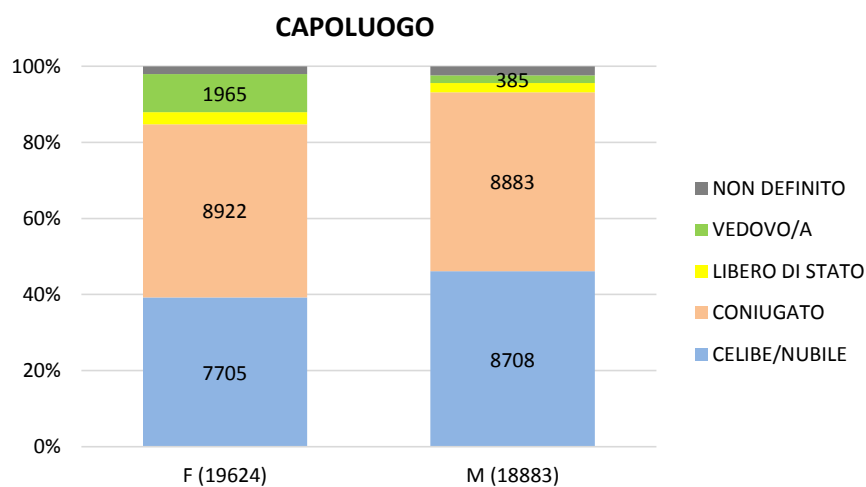
S. MARGHERITA



BAREGGIA



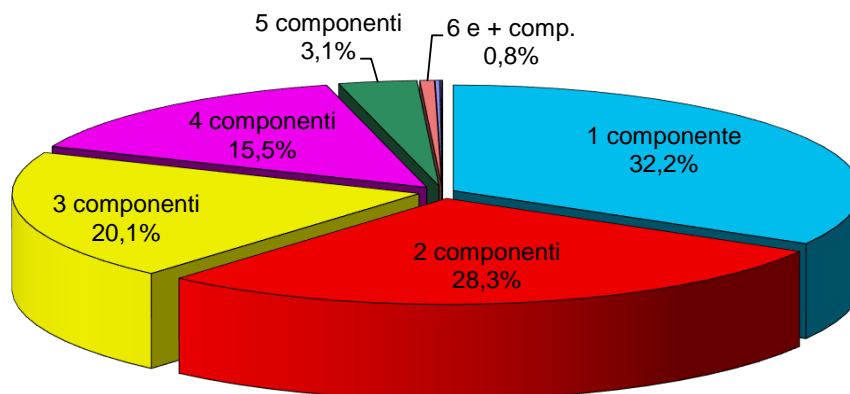
SUDDIVISIONE DELLA POPOLAZIONE RESIDENTE PER STATO CIVILE E SESSO AL 31/12/2015



NUCLEI FAMILIARI
PER NUMERO DI COMPONENTI

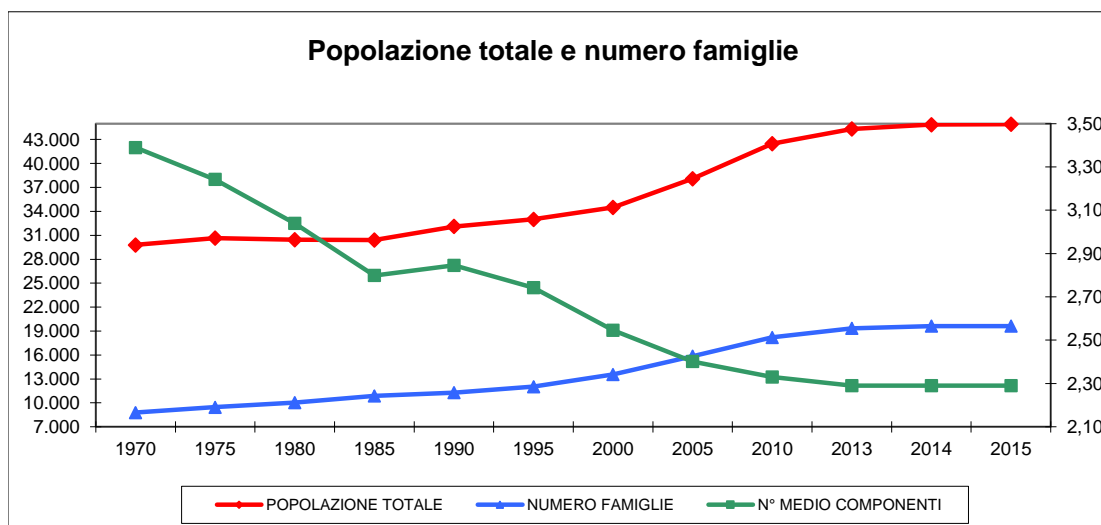
NUMERO COMPONENTI	NUMERO FAMIGLIE				
	1997	2012	2013	2014	2015
1 componente	3070	6285	6396	6578	6542
2 componenti	3359	5533	5493	5503	5502
3 componenti	3183	3758	3794	3899	3913
4 componenti	2666	2876	2916	2876	2879
5 componenti	541	591	587	599	609
6 componenti	95	93	106	110	113
7 componenti	28	37	42	42	36
8 componenti	3	13	7	7	11
9 + componenti	1	5	6	9	10
TOTALI	12946	19191	19347	19623	19615
NUMERO MEDIO COMPONENTI	2,58	2,31	2,29	2,29	2,29

Composizione percentuale al 31/12/2015



**POPOLAZIONE TOTALE, NUMERO DI FAMIGLIE E NUMERO
MEDIO DI COMPONENTI PER FAMIGLIA 1970 / 2015**

ANNO (31 dicembre)	POPOLAZIONE TOTALE	NUMERO FAMIGLIE	N° MEDIO COMPONENTI
1970	29.794	8.792	3,39
1975	30.654	9.455	3,24
1980	30.460	10.022	3,04
1985	30.409	10.865	2,80
1990	32.110	11.283	2,85
1995	32.996	12.032	2,74
2000	34.482	13.546	2,55
2005	38.088	15.859	2,40
2010	42474	18213	2,33
2013	44333	19356	2,29
2014	44870	19623	2,29
2015	44923	19615	2,29

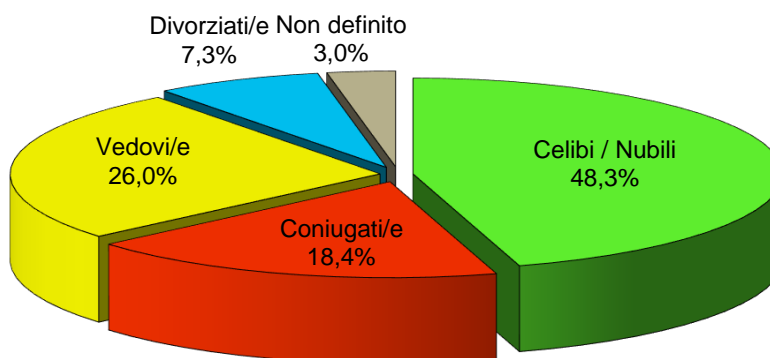


Dal grafico si può notare come la popolazione residente totale e il numero delle famiglie (asse sinistro) aumentino costantemente, mentre il numero medio di componenti per famiglia (asse destro) diminuisce, per il maggior numero di single e di anziani

SUDDIVISIONE PER STATO CIVILE DEI NUCLEI FAMILIARI
COMPOSTI DA UN SOLO COMPONENTE AL 31/12/2015

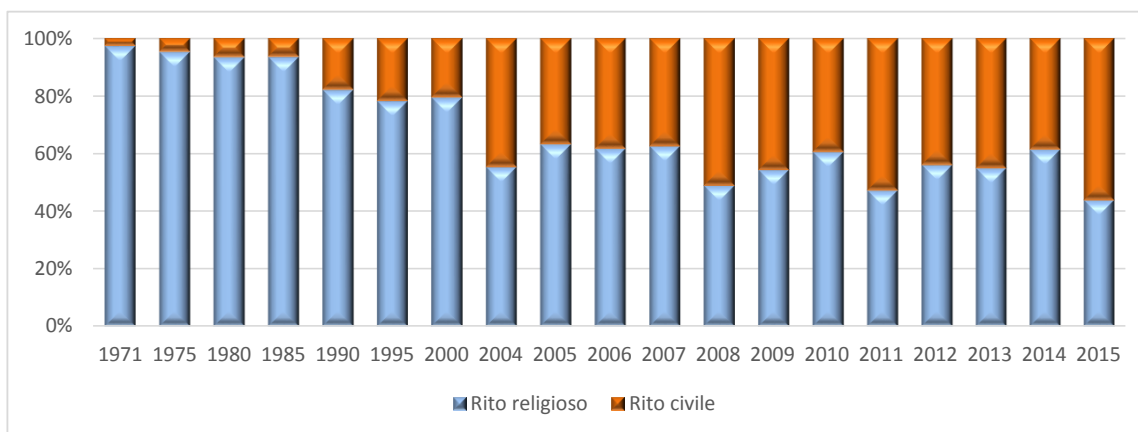
STATO CIVILE	Maschi	Femmine	TOTALE
Celibi / Nubili	1618	1333	2951
<i>% su Celibi / Nubili</i>	<i>54,8%</i>	<i>45,2%</i>	<i>100%</i>
<i>% su Totale</i>	<i>24,9%</i>	<i>20,5%</i>	<i>45,4%</i>
Coniugati/e	694	500	1194
<i>% su Coniugati/e</i>	<i>58,1%</i>	<i>41,9%</i>	<i>100%</i>
<i>% su Totale</i>	<i>10,7%</i>	<i>7,7%</i>	<i>18,4%</i>
Vedovi/e	247	1445	1692
<i>% su Vedovi/e</i>	<i>14,6%</i>	<i>85,4%</i>	<i>100%</i>
<i>% su Totale</i>	<i>3,8%</i>	<i>22,2%</i>	<i>26,0%</i>
Divorziati/e	240	234	474
<i>% su Divorziati/e</i>	<i>50,6%</i>	<i>49,4%</i>	<i>100%</i>
<i>% su Totale</i>	<i>3,7%</i>	<i>3,6%</i>	<i>7,3%</i>
Non definito	107	87	194
<i>% su non definito</i>	<i>55,2%</i>	<i>44,8%</i>	<i>100%</i>
<i>% su Totale</i>	<i>1,6%</i>	<i>1,3%</i>	<i>3,0%</i>
Totale generale	2906	3599	6505
<i>% su Totale</i>	<i>44,7%</i>	<i>55,3%</i>	<i>100%</i>

Composizione percentuale nuclei familiari di 1 componente



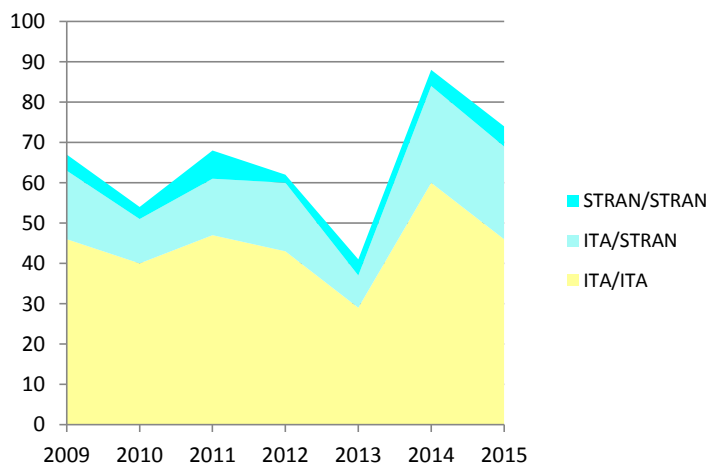
MATRIMONI CELEBRATI IN LISSONE 1971 / 2015

ANNI	MATRIMONI				
	Totale	Rito religioso		Rito civile	
1971	182	177	97,25%	5	2,75%
1975	211	201	95,26%	10	4,74%
1980	167	156	93,41%	11	6,59%
1985	169	158	93,49%	11	6,51%
1990	157	129	82,17%	28	17,83%
1995	152	119	78,29%	33	21,71%
2000	146	116	79,45%	30	20,55%
2004	110	61	55,45%	49	44,55%
2005	140	95	67,86%	55	39,29%
2006	150	89	59,33%	55	36,67%
2007	155	97	62,58%	58	37,42%
2008	147	72	48,98%	75	51,02%
2009	147	80	54,42%	67	45,58%
2010	137	83	60,58%	54	39,42%
2011	129	61	47,29%	68	52,71%
2012	146	82	56,16%	64	43,84%
2013	91	50	54,95%	41	45,05%
2014	228	140	61,40%	88	38,60%
2015	132	58	43,94%	74	56,06%



**MATRIMONI CELEBRATI IN LISSONE ANNI DAL 2007 AL
2015 TRA PERSONE DI CITTADINANZA DIVERSA**

MATRIMONI RITO CIVILE	ANNI						
	2009	2010	2011	2012	2013	2014	2015
TOTALI	67	54	68	62	41	88	74
Italiani / Italiani	46 <i>68,66%</i>	40 <i>74,07%</i>	47 <i>69,12%</i>	43 <i>69,35%</i>	29 <i>70,73%</i>	60 <i>68,18%</i>	46 <i>62,16%</i>
Cittadinanza diversa	21 <i>31,34%</i>	14 <i>25,93%</i>	21 <i>30,88%</i>	19 <i>30,65%</i>	12 <i>29,27%</i>	28 <i>31,82%</i>	28 <i>37,84%</i>
Italiani / Stranieri	17 <i>80,95%</i>	11 <i>78,57%</i>	14 <i>66,67%</i>	17 <i>89,47%</i>	8 <i>66,67%</i>	24 <i>85,71%</i>	23 <i>82,14%</i>
Stranieri / Stranieri	4 <i>19,05%</i>	3 <i>21,43%</i>	7 <i>33,33%</i>	2 <i>10,53%</i>	4 <i>33,33%</i>	4 <i>14,29%</i>	5 <i>17,86%</i>



MATRIMONI RITO RELIGIOSO

ANNI	2009	2010	2011	2012	2013	2014	2015
TOTALE	80	83	61	82	50	140	58
Ita / Stran	2 <i>2,50%</i>	1 <i>1,20%</i>	0 <i>0,00%</i>	3 <i>3,66%</i>	2 <i>4,00%</i>	3 <i>2,14%</i>	0 <i>0,00%</i>

BILANCIO DEMOGRAFICO
DELLA POPOLAZIONE STRANIERA RESIDENTE

Periodo: dal 01/01/2015 al 31/12/2015

	Maschi	Femmine	Totale
1. Popolazione straniera residente al 01/01/2015	1870	2067	3937
2.1 <i>Iscritti per nascita</i>	36	35	71
2.2 <i>Iscritti per trasferimento da altri comuni italiani</i>	104	126	230
2.3 <i>Iscritti per trasferimento dall'estero</i>	95	90	185
2.4 <i>Iscritti per verifiche post-censuarie</i>	0	0	0
2.5 <i>Iscritti non altrove classificabili</i>	19	20	39
2. Totale iscritti (2.1 + 2.2 + 2.3 + 2.4 + 2.5)	254	271	525
3.1 <i>Cancellati per morte</i>	0	1	1
3.2 <i>Cancellati per trasferimento ad altri comuni italiani</i>	114	126	240
3.3 <i>Cancellati per trasferimento all'estero</i>	13	16	29
3.4 <i>Cancellati per acquisizione cittadinanza italiana</i>	63	53	116
3.5 <i>Cancellati per irreperibilità</i>	99	63	162
3.6 <i>Cancellati per verifiche post-censuarie</i>	0	0	0
3.7 <i>Cancellati non altrove classificabili</i>	25	17	42
3. Totale cancellati (3.1 + 3.2 + 3.3 + 3.4 + 3.5 + 3.6 + 3.7)	314	276	590
4. Popolazione straniera residente calcolata al 31/12/2015 (1+2-3)	1810	2062	3872
5. Schede anagrafiche individuali (mod. AP/5) intestate a cittadini stranieri al 31/12/2015	1810	2062	3872
5.1 <i>di cui: a stranieri minorenni al 31/12/2015 (nati dopo il 31/12/1997)</i>	477	439	916
Stranieri nati in Italia	353	305	658
Famiglie con almeno uno straniero			1815
di cui con intestatario straniero			1410

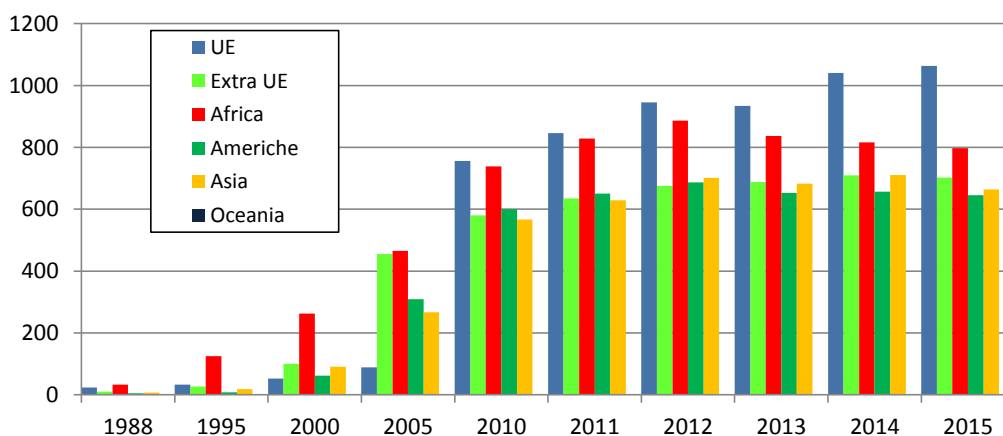
STRANIERI RESIDENTI AL 31/12/2015
SUDDIVISI PER NAZIONALITA' E SESSO

Area Geografica	NAZIONE	Maschi	Femmine	TOTALE
UNIONE EUROPEA	AUSTRIA	1	0	1
	BELGIO	1	0	1
	BULGARIA	27	26	53
	CROAZIA	1	3	4
	DANIMARCA	0	1	1
	FRANCIA	6	11	17
	GERMANIA	8	10	18
	GRECIA	2	2	4
	IRLANDA	2	2	4
	LETONIA	0	4	4
	LUSSEMBURGO	0	1	1
	OLANDA	2	1	3
	POLONIA	9	34	43
	PORTOGALLO	1	2	3
	REGNO UNITO	3	6	9
	REP. CECA	0	4	4
	REP. SLOVACCA	3	6	9
	ROMANIA	386	475	861
	SPAGNA	5	15	20
	UNGHERIA	0	3	3
	TOTALI AREA GEOGRAFICA	457	606	1063
EXTRA UNIONE EUROPEA	ALBANIA	144	143	287
	BIELORUSSIA	5	7	12
	BOSNIA-ERZEGOVINA	2	4	6
	JUGOSLAVIA	0	0	0
	MACEDONIA	2	0	2
	MOLDAVIA	27	63	90
	MONTENEGRO	1	2	3
	RUSSIA	6	23	29
	SAN MARINO	0	1	1
	SERBIA	4	3	7
	SVIZZERA	2	1	3
	TURCHIA	7	9	16
	UCRAINA	51	195	246
		TOTALI AREA GEOGRAFICA	251	451

Area Geografica	NAZIONE	Maschi	Femmine	TOTALE
AFRICA	ALGERIA	1	2	3
	BENIN	2	3	5
	BURKINA FASO	1	4	
	CAMERUN	4	2	6
	CONGO	4	1	5
	COSTA D'AVORIO	7	5	12
	EGITTO	130	71	201
	ERITREA	0	0	0
	GAMBIA	6	0	6
	GHANA	21	3	24
	GUINEA	0	0	0
	ISOLA DEL CAPO VERDE	0	1	1
	KENIA	1	3	4
	LIBERIA	0	0	0
	MALI	11	0	11
	MAROCCO	200	182	382
	MAURITIUS	5	7	12
	NIGER	1	0	1
	NIGERIA	8	8	16
	SENEGAL	33	14	47
	SIERRA LEONE	1	0	1
SUDAFRICA	0	1	1	
TOGO	2	1	3	
TUNISIA	29	22	51	
	TOTALI AREA GEOGRAFICA	467	330	797
AMERICHE	ARGENTINA	1	3	4
	BOLIVIA	21	37	58
	BRASILE	12	27	39
	CANADA	1	0	1
	CILE	4	7	11
	COLOMBIA	4	4	8
	COSTA RICA	2	0	2
	CUBA	5	16	21
	ECUADOR	104	134	238
	EL SALVADOR	6	14	20
	HONDURAS	0	1	1
	MESSICO	0	1	1
	PARAGUAY	0	3	3
	PERU'	81	87	168
	REP. DOMINICANA	23	36	59
	U.S.A.	2	0	2
VENEZUELA	3	6	9	
	TOTALI AREA GEOGRAFICA	269	376	645
ASIA	AFGHANISTAN	5	0	5
	BANGLADESH	8	5	13
	CINA	60	52	112
	COREA	0	5	5
	FILIPPINE	10	15	25
	GEORGIA	0	2	2
	GIAPPONE	3	6	9
	GIORDANIA	1	0	1
	INDIA	11	9	20
	INDONESIA	0	2	2
	IRAN	3	0	3
	KAZAKHSTAN	0	1	1
	LIBANO	0	1	1
	MALESIA	0	1	1
	NEPAL	1	0	1
	PAKISTAN	192	128	320
	PALESTINA	0	0	1
	SIRIA	3	0	3
	SRI LANKA	69	57	126
	TAIWAN	0	1	
THAILANDIA	0	10	10	
UZBEKISTAN	0	3	3	
	TOTALI AREA GEOGRAFICA	366	298	664
	APOLIDE	0	1	2
TOTALI GENERALI		1810	2062	3872

STRANIERI RESIDENTI IN LISSONE
PER AREA GEOGRAFICA DI PROVENIENZA

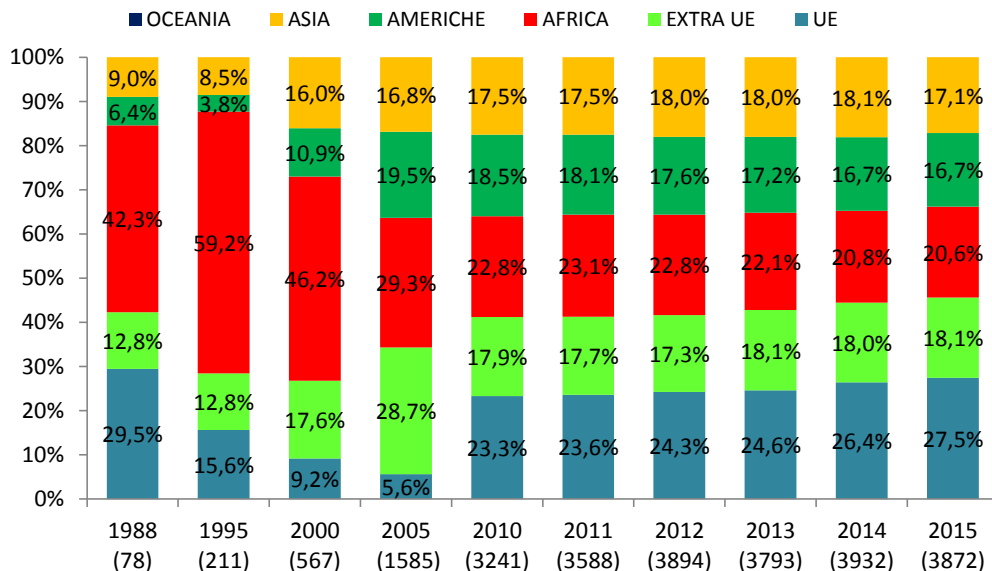
Anno	UE (CEE)	Altri Paesi d'Europa	Africa	Americhe	Asia	Oceania	Apolide	Totale stranieri
1988	23	10	33	5	7	0		78
1990	18	14	37	12	10	0		91
1993	31	18	118	9	24	0		200
1995	33	27	125	8	18	0		211
1996	40	39	157	19	32	0		287
1997	40	60	187	37	43	0		367
1998	50	68	230	40	54	0		442
1999	55	87	242	50	72	0		506
2000	52	100	262	62	91	0		567
2001	45	145	279	69	102	0		640
2002	42	163	291	81	112	0		689
2003	48	304	332	176	145	0		1005
2004	69	370	390	248	189	0		1266
2005	89	455	465	309	267	0		1585
2006	128	514	549	348	342	0		1881
2007	575	341	584	402	387	0		2289
2008	638	430	616	472	412	0		2568
2009	686	483	677	494	468	0		2808
2010	756	580	738	600	567	0		3241
2011	846	635	828	650	629	0	1	3589
2012	945	675	886	687	701	0	1	3895
2013	934	688	837	652	682	0	3	3796
2014	1040	709	816	657	710	0	1	3933
2015	1063	702	797	645	664	0	1	3872



Il 2015 è il primo anno in cui si registra una diminuzione di stranieri rispetto all'anno precedente.

A partire dagli anni Novanta, aumentano i soggetti provenienti da tutte le aree considerate (ad eccezione dell'Oceania per la quale non si registra nessuno straniero). In particolare, gli stranieri provenienti dai Paesi Extra UE e quelli provenienti dall'Asia aumentano di molto nel quinquennio 2000-2005 e l'incremento continua negli anni successivi. Gli Europei dell'Unione, invece, aumentano in modo significativo nel quinquennio 2005-2010 a causa dell'entrata nell'Unione (nel 2007) di Romania e Bulgaria. Tale quota continua a crescere negli ultimi anni. Il numero di stranieri provenienti dall'Africa quasi raddoppia ogni cinque anni a partire dal 1988 e oscilla intorno alle 800 unità negli ultimi cinque anni.

PERCENTUALI STRANIERI RESIDENTI A LISSONE
SUDDIVISI PER AREA GEOGRAFICA.



()= Numero Residenti stranieri nell'anno

La percentuale degli stranieri provenienti dai paesi Extra UE è aumentata costantemente dal 1988 al 2005, per poi ridursi nel quinquennio successivo per l'entrata di Romania e Bulgaria nell'UE (passa dal 28,7% nel 2005 al 17,9% nel 2010). La porzione di africani è diminuita negli ultimi anni per dar spazio alle altre categorie che stanno aumentando; infatti se nel 1995 gli africani rappresentavano quasi il 60% di tutti gli immigrati, oggi costituiscono circa il 20% (27,5% di soggetti provenienti dai Paesi dell'UE nel 2015 rispetto al 5,6% del 2005).

INCIDENZA DEI CITTADINI STRANIERI
SUL TOTALE DELLA POPOLAZIONE

Anni	Totale residenti	Cittadini stranieri					
		U.E.	Perc.	Altri	Perc.	Totale	Perc.
1988	31.347	23	0,07%	55	0,18%	78	0,25%
1990	32.110	18	0,06%	73	0,23%	91	0,28%
1993	32.768	31	0,09%	169	0,52%	200	0,61%
1995	32.996	33	0,10%	178	0,56%	211	0,64%
1996	33.315	40	0,12%	247	0,74%	287	0,86%
1997	33.606	40	0,12%	327	0,97%	367	1,09%
1998	33.920	50	0,15%	392	1,00%	442	1,30%
1999	34.263	55	0,16%	451	1,15%	506	1,48%
2000	34.482	52	0,15%	515	1,49%	567	1,64%
2001	34.820	45	0,13%	595	1,71%	640	1,84%
2002	35.452	42	0,12%	647	1,82%	689	1,94%
2003	36.401	48	0,13%	957	2,63%	1005	2,76%
2004	37.210	69	0,19%	1197	3,22%	1266	3,40%
2005	38.088	89	0,23%	1496	3,93%	1585	4,16%
2006	38.996	128	0,33%	1753	4,50%	1881	4,82%
2007	40.142	575	1,43%	1714	4,27%	2289	5,70%
2008	40.787	638	1,56%	1930	4,73%	2568	6,30%
2009	41.381	686	1,66%	2122	5,13%	2808	6,79%
2010	42.474	756	1,78%	2485	5,85%	3241	7,63%
2011	43.434	846	1,95%	2743	6,32%	3589	8,26%
2012	44.064	945	1,95%	2950	6,32%	3895	8,84%
2013	44.333	934	2,11%	2862	6,46%	3796	8,56%
2014	44.870	1040	2,32%	2893	6,45%	3933	8,77%
2015	44.923	1063	2,37%	2809	6,25%	3872	8,62%

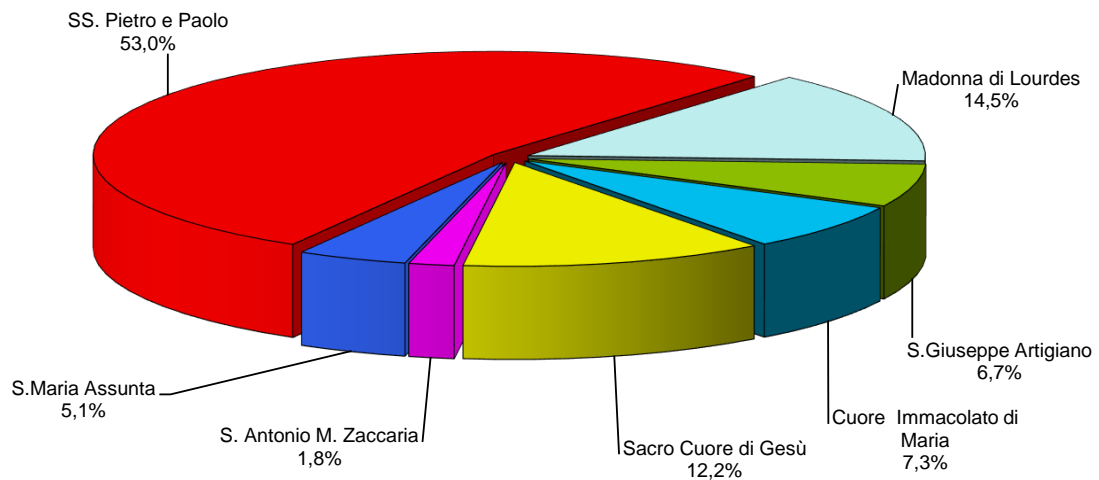
STRANIERI NATI NEL 2002, 2012, 2013, 2014, 2015 SUDDIVISI PER CITTADINANZA															
CITTADINANZA	2002			2012			2013			2014			2015		
	M	F	T	M	F	T	M	F	T	M	F	T	M	F	T
ALBANIA				3	4	7	1		1	4	5	9	1	7	8
BIELORUSSIA													2		2
BOLIVIA				1		1	3	1	4						
BRASILE							1		1						
BULGARIA					1	1	1	1	2						
BURKINA FASO											1	1			
CAMERUN										1		1			
CILE								1	1						
CINA					1	1	2	1	3		2	2	2	3	5
COREA DEL SUD															
COLOMBIA															
CONGO				1		1	1		1				1		1
COSTA D'AVORIO							1		1						
DOMINICANA															
ECUADOR				1	3	4	1	3	4	1	1	2		3	3
EGITTO				2	2	4	4	4	8	1	3	4	4	2	6
EL SALVADOR										1		1		1	1
FRANCIA				1		1									
GHANA					1	1				1		1			
GUINEA				1		1									
INDIA										1		1			
MAROCCO	2	2	4	9	8	17	5	2	7	3	7	1	6	8	14
MOLDAVIA				2		2		1	1	1	1	2	2	2	4
NIGERIA		1	1	1		1		1	1						
PAKISTAN	1	1	2	6	4	1	3	1	13	9	4	13	4	2	6
PERU'				1	1	2	1		1	1	1	2	2	2	4
POLONIA															
ROMANIA				9	2	11	7	5	12	3	8	11	7	4	11
RUSSIA													1		1
SENEGAL				2		2		1	1				2		2
SERBIA													1		1
SRI LANKA		1	1		1	1				1	4	5			
TOGO										1		1			
TUNISIA	1		1		2	2	1		1	2		2	1		1
TURCHIA					1	1									
UCRAINA					1	1	2	1	3					1	1
TOTALI	4	5	9	40	32	72	34	23	57	31	37	68	36	35	71
% su totali nati nell'anno	2,5%			14,6%			15,5%			14,9%			14,5%		

PROSPETTO GENERALE
DEI CITTADINI STRANIERI AL 31/12/2015

SUDDIVISIONE TERRITORIALE PER PARROCCHIA

<i>Parrocchie</i>	Maschi	Femmine	Totale
<i>SS. Pietro e Paolo</i>	954	1098	2052
<i>Madonna di Lourdes</i>	276	285	561
<i>S. Giuseppe Artigiano</i>	122	137	259
<i>Cuore Immacolato di Maria</i>	144	139	283
<i>Sacro Cuore di Gesù</i>	209	265	474
<i>S. Antonio M. Zaccaria</i>	32	39	71
<i>S. Maria Assunta</i>	73	99	172
TOTALE	1810	2062	3872

Suddivisione percentuale per parrocchia



SUDDIVISIONE PER FASCE D'ETA' E PARROCCHIA

<i>Parrocchie</i>	Fasce d'età									
	<i>0 / 5</i>		<i>6/15</i>		<i>16 / 29</i>		<i>30 / 60</i>		<i>Oltre 60</i>	
	M	F	M	F	M	F	M	F	M	F
<i>SS. Pietro e Paolo</i>	106	94	98	101	192	219	548	641	11	41
<i>Madonna di Lourdes</i>	36	31	34	33	63	56	139	154	5	10
<i>S. Giuseppe Artigiano</i>	13	12	19	10	24	20	63	84	3	11
<i>Cuore Immacolato di Maria</i>	11	7	19	11	35	27	76	92	2	3
<i>Sacro Cuore di Gesù</i>	23	34	33	20	45	56	100	142	8	13
<i>S. Antonio M. Zaccaria</i>	3	3	3	6	10	7	16	20	0	4
<i>S. Maria Assunta</i>	10	6	13	13	7	11	40	68	2	2
TOTALE	202	187	219	194	376	396	982	1201	31	84

**ANAGRAFE DEGLI ITALIANI RESIDENTI ALL'ESTERO
A.I.R.E.**

Le Anagrafi degli Italiani Residenti all'Estero (A.I.R.E.) sono state istituite con la legge n. 470 del 22/10/1988 e regolate con il D.P.R. n. 323 del 6/9/1989.

Le Anagrafi dei Comuni sono costituite da archivi che raccolgono le schede individuali e le schede di famiglia eliminate dall'Anagrafe della Popolazione Residente in dipendenza del trasferimento permanente all'estero delle persone cui esse si riferiscono. Tali archivi sono aggiornati dai Comuni in base alle dichiarazioni rese direttamente dagli interessati o su indicazione degli Uffici Consolari. Iscrivere all'Anagrafe degli Italiani Residenti all'Estero comporta la possibilità di fruire dei servizi consolari, di ottenere certificati dal Comune di iscrizione e dal Consolato nella cui circoscrizione si è residenti, nonché di esercitare con regolarità il diritto di voto.

CITTADINI ITALIANI ISCRITTI NELL'ANAGRAFE DI LISSONE E RESIDENTI ALL'ESTERO

Area Geografica	NAZIONE	Maschi	Femmine	TOTALE	
UNIONE EUROPEA	AUSTRIA	1	4	5	
	BELGIO	19	14	33	
	BULGARIA	1		1	
	DANIMARCA	1		1	
	FINLANDIA	4	1	5	
	FRANCIA	48	55	103	
	GERMANIA	38	37	75	
	GRECIA	4	2	6	
	IRLANDA	1		1	
	LUSSEMBURGO	2	4	6	
	MALTA	4	1	5	
	MONACO		1	1	
	OLANDA	12	10	22	
	POLONIA	2			
	PORTOGALLO		3	3	
	REGNO UNITO	42	39	81	
	REP. Ceca	1			
	ROMANIA	2		2	
	SPAGNA	28	23	51	
	SVEZIA	7	9	16	
	UNGHERIA	2	4	6	
	TOTALI AREA GEOGRAFICA	219	207	426	60,3%
EXTRA UNIONE	RUSSIA	2	1	3	
	SVIZZERA	56	54	110	
	TURCHIA	1	2	3	
	TOTALI AREA GEOGRAFICA	59	57	116	14,6%

Area Geografica	NAZIONE	Maschi	Femmine	TOTALE	
AFRICA	BURKINA FASO	1		1	
	CAPO VERDE	1	1	2	
	COSTA D'AVORIO	1		1	
	ETIOPIA	1			
	MAROCCO	2	2	4	
	MAURITIUS	1		1	
	NIGERIA	2		2	
	SENEGAL	2	2	4	
	TOTALI AREA GEOGRAFICA	11	5	16	1,9%
AMERICHE	ANTIGUA E BARBUDA	1	0	1	
	ARGENTINA	28	28	56	
	BRASILE	15	12	27	
	CANADA	7	4	11	
	CILE	1	1	2	
	COLOMBIA	10	14	24	
	ECUADOR	1		1	
	GIAMAICA			0	
	MESSICO	3	3	6	
	PARAGUAY		1	1	
	PERU'	1	2	3	
	REPUBBLICA DOMINICANA	8	8	16	
	STATI UNITI D'AMERICA	28	23	51	
	URUGUAY	3	1	4	
	VENEZUELA	3		3	
TOTALI AREA GEOGRAFICA	109	97	206	24,8%	
ASIA	ARABIA SAUDITA	3	1	4	
	BANGLADESH		1	1	
	CINA	9	3	12	
	EMIRATI ARABI UNITI	3	2	5	
	FILIPPINE	1		1	
	GIAPPONE	2	2	4	
	ISRAELE		1	1	
	SINGAPORE	1	1	2	
	THAILANDIA	6	1	7	
	TOTALI AREA GEOGRAFICA	25	12	37	4,5%
OCEANIA	AUSTRALIA	13	14	27	
	NUOVA ZELANDA	2		2	
	TOTALI AREA GEOGRAFICA	15	14	29	3,5%
TOTALI GENERALI		438	392	830	

Conclusioni

Al 31/12/2015 si registrano 44923 residenti a Lissone, 21984 maschi e 22939 femmine, di cui 3872 stranieri (l'8,6%). Dall'analisi dei dati emergono i seguenti aspetti:

- Incremento della popolazione contenuto

Come si è registrato anche a livello nazionale, il tasso di mortalità 2015 è più alto rispetto agli anni precedenti (il valore 8,8 ‰ del 2015 non si registrava dal 2003) e il saldo migratorio è negativo (diminuzione del tasso d'immigrazione [38,7%] accompagnato dall'aumento del tasso di emigrazione [39,4%]).

- Progressivo aumento dell'età media della popolazione

L'età media della popolazione, sempre in aumento, è più alta per le donne sia per la componente italiana (donne 44,5 e uomini 42,1) che per quella straniera (donne 32,3 e uomini 29,3);

- Invecchiamento della popolazione

La piramide d'età mostra sempre il fenomeno dell'invecchiamento della popolazione (rettangolarizzazione della piramide in atto: restringimento della base per la diminuzione delle nascite e allargamento della punta per l'allungamento delle aspettative di vita);

- Costante la distribuzione regionale di provenienze e nascite dei cittadini lissonesi

Il 71,2% dei lissonesi è nato in Lombardia, mentre il 9,1% è nato all'estero, seguito da un 5% circa nato in Sicilia;

La porzione dei cittadini non residenti a Lissone dalla nascita rappresenta quasi due terzi della popolazione (61,7%): il 77% dei lissonesi proviene dalla Lombardia, mentre il 7% circa giunge dall'estero, seguito da un 4% proveniente dalla Sicilia;

- Prevalente la tipologia familiare da un solo componente

La quota di nuclei familiari da un solo componente aumenta negli anni (33,1% nel 2015);

Tra i nuclei monofamiliari si registra una maggioranza di soggetti non sposati (quasi il 46%) e una quota rilevante di vedovi (26%), soprattutto tra le donne (tra i vedovi l'85,4% è donna);

- In diminuzione i matrimoni celebrati con rito religioso

Numero di matrimoni del 2015 (132) in linea col numero medio registrato negli ultimi anni (eccetto il valore alto rilevato nel 2014 [228]). Nel 21,2% delle coppie sposate nel 2015 almeno uno dei due partner è straniero.

Netta prevalenza dei matrimoni celebrati con rito civile (solo il 2,7% di matrimoni civili nel 1971 contro il 56% nel 2015). Il 62% delle unioni celebrate civilmente riguarda coppie italiane;

- Prevalenza di stranieri provenienti dall'UE dal 2007

Dall'entrata nell'UE della Romania e della Bulgaria nel 2007 la quota di stranieri provenienti dall'UE è aumentata, e contemporaneamente è diminuita la porzione di stranieri provenienti dai paesi Extra UE;

- Più stranieri tra i nati

La percentuale di nati stranieri aumenta negli anni: si passa dal 2,5% di nati stranieri nel 2002 a circa il 15% negli ultimi anni (14,5% nel 2015);

- Costante la distribuzione geografica degli italiani residenti all'Estero

Nel 2015 la maggioranza (60,3%) dei **lissonesi emigrati all'estero** è residente nei paesi dell'UE (soprattutto Francia, Germania e Regno Unito) e il 24,8% in America (la maggioranza in Argentina e Stati Uniti). Tra i soggetti trasferiti nei Paesi Extra-UE la quasi totalità è residente in Svizzera.