



Città di Lissone

***Annuario statistico
dei Servizi Demografici
Anno 2009***

MOVIMENTO DEMOGRAFICO
DELLA POPOLAZIONE RESIDENTE

MOVIMENTO E CALCOLO

DELLA POPOLAZIONE RESIDENTE NEL 2009

	M	F	T
1. POPOLAZIONE RESIDENTE AL 1.1.2009	20076	20711	40787
2. NATI			
2.1 Nel Comune	0	0	0
2.2 In altro Comune	240	247	487
2.3 All'estero da persone iscritte in anagrafe	1	1	2
2.4 TOTALE NATI	241	248	489
3. MORTI			
3.1 Nel Comune	42	63	105
3.2 In altri Comuni	98	95	193
3.3 All'estero ed iscritti in anagrafe	0	2	2
3.4 TOTALE MORTI	140	160	300
4. DIFFERENZA TRA NATI E MORTI <i>(punto 2.4 ± punto 3.4)</i>	101	88	189
5. ISCRITTI			
5.1 Provenienti da altri Comuni	700	655	1355
5.2 Provenienti dall'estero	142	166	308
5.3 Altri	10	3	13
5.4 TOTALE ISCRITTI	852	824	1676
6. CANCELLATI			
6.1 Per altri Comuni	583	567	1150
6.2 Per l'estero	40	36	76
6.3 Altri	32	13	45
6.4 TOTALE CANCELLATI	655	616	1271
7. DIFFERENZA FRA ISCRITTI E CANCELLATI <i>(punto 5.4 ± punto 6.4)</i>	197	208	405
8. INCREMENTO O DECREMENTO <i>(punto 4 ± punto 7)</i>	298	296	594
9. POPOLAZIONE RESIDENTE AL 31.12.2009	20.374	21.007	41.381
10. Numero famiglie anagrafiche al 31.12.2009	17.771		
11. Numero convivenze anagrafiche al 31.12.2009	7		

MOVIMENTO E CALCOLO DELLA POPOLAZIONE RESIDENTE

ANNI 1971 / 2009

Anno	Nati	Morti	Immigrati	Emigrati	Al 31.12
1971	509	267	705	746	30.213
1975	438	265	609	755	30.654
1980	304	239	626	713	30.460
1981	282	210	522	588	30.466 al 25.10.81
1981 (*30.276) dal 26.10.81	36	64	34	31	30.251
1981 totale	318	274	556	619	30.251
1982	267	258	710	568	30.402
1983	276	268	666	713	30.363
1984	293	259	665	737	30.325
1985	310	272	666	620	30.409
1986	276	248	785	546	30.676
1987	280	251	859	521	31.043
1988	309	222	764	547	31.347
1989	285	245	945	546	31.786
1990	296	240	793	525	32.110
1991	325	283	839	698	32.279
1992	331	247	1.135	748	32.750
1993	323	270	732	767	32.768
1994	311	255	782	793	32.813
1995	336	223	845	775	32.996
1996	305	277	964	673	33.315
1997	313	234	946	734	33.606
1998	346	274	1.056	814	33.920
1999	315	271	1.068	769	34.263
2000	306	246	1.077	918	34.482
2001	355	279	1.024	762	34.820
2002 (1)					35.452
2003	363	318	1.890	986	36.401
2004	385	288	1.680	968	37.210
2005	404	308	1.939	1157	38.088
2006	443	301	2.050	1284	38.996
2007	466	314	2.200	1206	40.142
2008	439	289	1.692	1197	40.787
2009	489	300	1.676	1271	41.381

* correzione ISTAT sul dato finale dell'anno precedente

(1) Dato modificato in seguito alle risultanze del censimento

ETA' MEDIA DELLA POPOLAZIONE LISSONESE

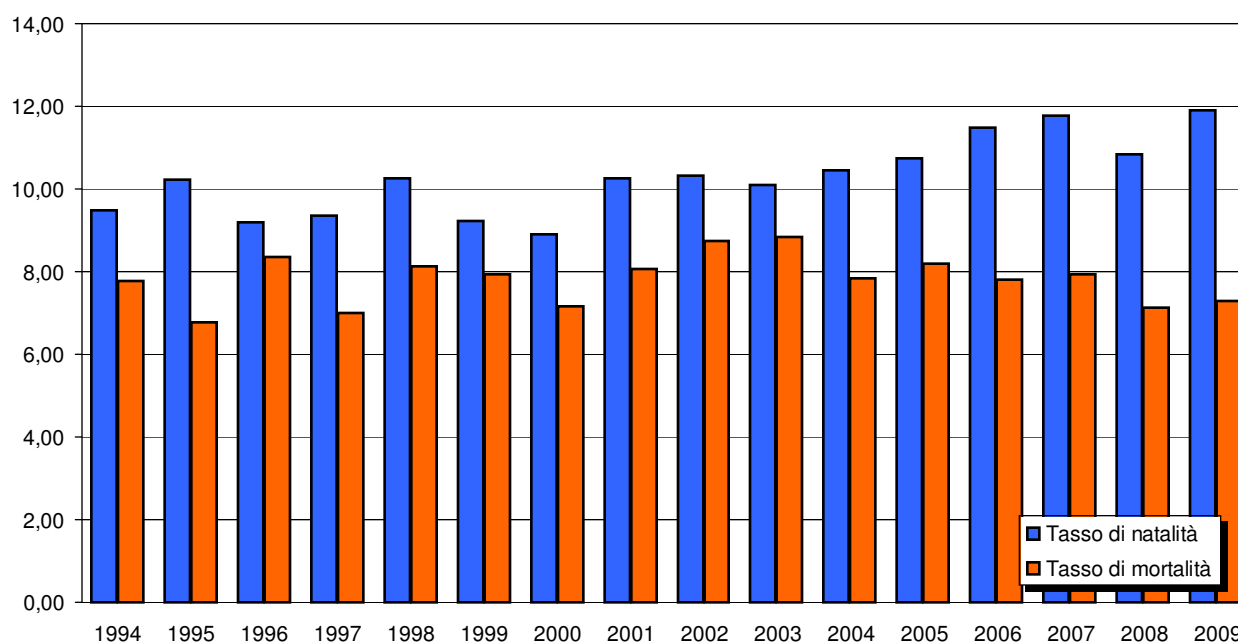
Età media intera popolazione	42,1
Età media maschi	40,2
Età media femmine	42,9
Età media cittadini italiani	42,9
Età media italiani maschi	41
Età media italiani femmine	43,8
Età media popolazione straniera	29,9
Età media popolazione straniera maschile	28,9
Età media popolazione straniera femminile	30,9

MOVIMENTO NATURALE 1994 - 2009

Anno	Popolazione media	Nati	Tasso di natalità ¹	Morti	Tasso di mortalità ¹	Saldo naturale
1994	32.791	311	9,48	255	7,78	56
1995	32.905	336	10,21	223	6,78	113
1996	33.156	305	9,20	277	8,35	28
1997	33.461	313	9,35	234	6,99	79
1998	33.763	346	10,25	274	8,12	72
1999	34.092	315	9,24	271	7,95	44
2000	34.373	306	8,90	246	7,16	60
2001	34.651	355	10,25	279	8,05	76
2002	35.136	363	10,33	307	8,74	56
2003	35.927	363	10,10	318	8,85	45
2004	36.805	385	10,46	288	7,83	97
2005	37.649	404	10,73	308	8,18	96
2006	38.542	443	11,49	301	7,81	142
2007	39.569	466	11,78	314	7,94	152
2008	40.465	439	10,85	289	7,14	150
2009	41.084	489	11,90	300	7,30	189

1 Tassi per mille: incidenza del fenomeno considerato ogni 1000 abitanti.

Grafico del movimento naturale

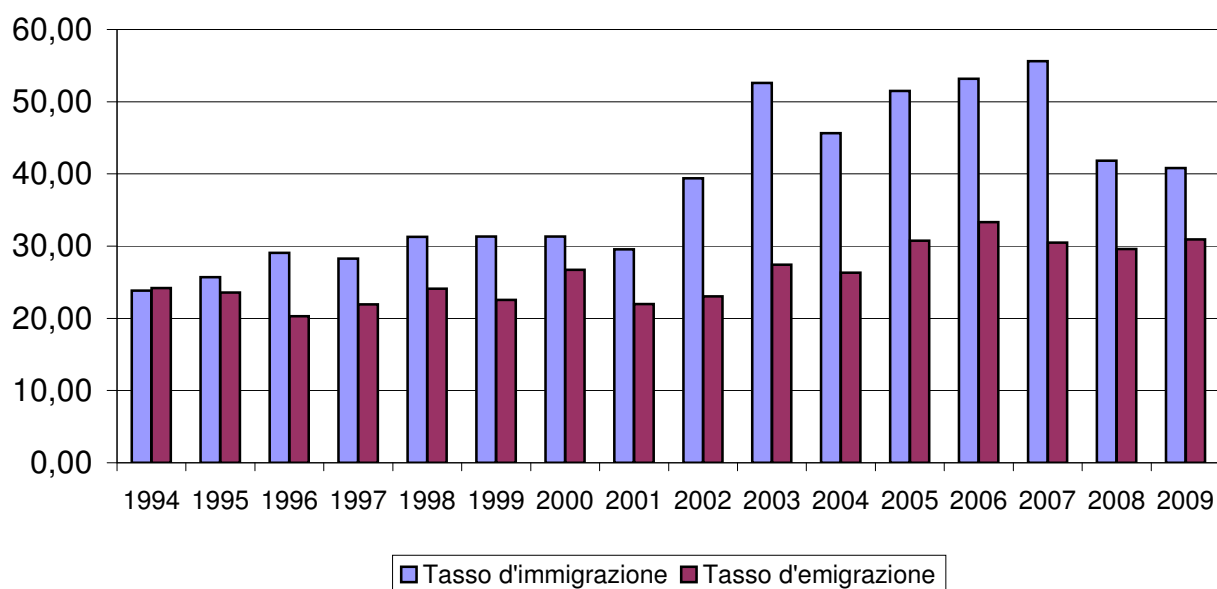


MOVIMENTO MIGRATORIO 1994 - 2009

Anno	Popolazione media	Immigrati	Tasso di immigrazione ¹	Emigrati	Tasso di emigrazione ¹	Saldo migratorio
1994	32.791	782	23,85	793	24,18	-11
1995	32.905	845	25,68	775	23,55	70
1996	33.156	964	29,08	673	20,30	291
1997	33.461	946	28,27	734	21,94	212
1998	33.763	1056	31,28	814	24,11	242
1999	34.092	1068	31,33	769	22,56	299
2000	34.373	1077	31,33	918	26,71	159
2001	34.651	1024	29,55	762	21,99	262
2002	35.136	1384	39,39	809	23,02	575
2003	35.927	1890	52,61	986	27,44	904
2004	36.805	1680	45,65	968	26,30	712
2005	37.649	1939	51,50	1157	30,73	782
2006	38.542	2050	53,19	1284	33,31	766
2007	39.569	2200	55,60	1206	30,48	994
2008	40.465	1692	41,81	1197	29,58	495
2009	41.084	1676	40,79	1271	30,94	405

1 Tassi per mille: incidenza del fenomeno considerato ogni 1000 abitanti.

Grafico del movimento migratorio



PROVENIENZA IMMIGRATI - 2009

COMUNI	MASCHI	FEMM.	TOT.	
MONZA	142	132	274	16,35%
PROVINCIA MONZA E BRIANZA	58	74	132	7,88%
PROVINCIA MILANO	234	189	423	25,24%
ALTRI COMUNI LOMBARDIA	114	103	217	12,95%
ALTRI COMUNI ITALIANI	152	157	309	18,44%
DALL'ESTERO	142	166	308	18,38%
ISCRITTI PER ALTRI MOTIVI	10	3	13	0,78%
TOTALI	852	824	1676	100%

DESTINAZIONE EMIGRATI - 2009

COMUNI	MASCHI	FEMM.	TOT.	
MONZA	66	67	133	10,46%
PROVINCIA MONZA E BRIANZA	54	57	111	8,73%
PROVINCIA MILANO	250	252	502	39,50%
ALTRI COMUNI LOMBARDIA	119	118	237	18,65%
ALTRI COMUNI ITALIANI	94	73	167	13,14%
PER L'ESTERO	40	36	76	5,98%
CANCELLATI PER ALTRI MOTIVI	32	13	45	3,54%
TOTALI	655	616	1271	100%

RESIDENTI AL 31/12/2009 PER REGIONI DI NASCITA

REGIONI	Maschi	Femmine	Totale	Perc.
VALLE D'AOSTA	2	2	4	0,01%
PIEMONTE	117	167	284	0,69%
LIGURIA	57	65	122	0,29%
LOMBARDIA	14913	15141	30054	72,63%
TRENTINO ALTO ADIGE	21	25	46	0,11%
VENETO	503	661	1164	2,81%
FRIULI VENEZIA GIULIA	46	58	104	0,25%
EMILIA ROMAGNA	115	144	259	0,63%
TOSCANA	79	92	171	0,41%
MARCHE	44	36	80	0,19%
UMBRIA	13	11	24	0,06%
LAZIO	100	94	194	0,47%
ABRUZZI	44	42	86	0,21%
MOLISE	30	51	81	0,20%
CAMPANIA	547	547	1094	2,64%
PUGLIA	627	560	1187	2,87%
BASILICATA	196	216	412	1,00%
CALABRIA	398	403	801	1,94%
SICILIA	1039	1006	2045	4,94%
SARDEGNA	107	120	227	0,55%
NATI ALL'ESTERO	1376	1566	2942	7,11%
TOTALI	20374	21007	41381	100%

RESIDENTI IMMIGRATI PER REGIONI DI PROVENIENZA

REGIONI DI PROVENIENZA	Maschi	Femmine	Totale	Perc.
VALLE D'AOSTA	5	4	9	0,04%
PIEMONTE	247	186	433	1,74%
LIGURIA	46	56	102	0,41%
LOMBARDIA	8863	9666	18529	74,33%
TRENTINO ALTO ADIGE	11	16	27	0,11%
VENETO	252	330	582	2,33%
FRIULI VENEZIA GIULIA	19	32	51	0,20%
EMILIA ROMAGNA	84	94	178	0,71%
TOSCANA	57	75	132	0,53%
MARCHE	33	27	60	0,24%
UMBRIA	14	8	22	0,09%
LAZIO	66	71	137	0,55%
ABRUZZI	16	19	35	0,14%
MOLISE	18	24	42	0,17%
CAMPANIA	270	314	584	2,34%
PUGLIA	222	231	453	1,82%
BASILICATA	104	130	234	0,94%
CALABRIA	184	221	405	1,62%
SICILIA	556	565	1121	4,50%
SARDEGNA	46	48	94	0,38%
DALL'ESTERO	742	956	1698	6,81%
TOTALI	11855	13073	24928	100%

RIEPILOGO:

<i>Residenti dalla nascita</i>	16453	39,76%
<i>Immigrati</i>	24928	60,24%
TOTALE	41381	100%

INCREMENTO DELLA POPOLAZIONE RESIDENTE

NEI DECENNI DAL 1902 AL 2009

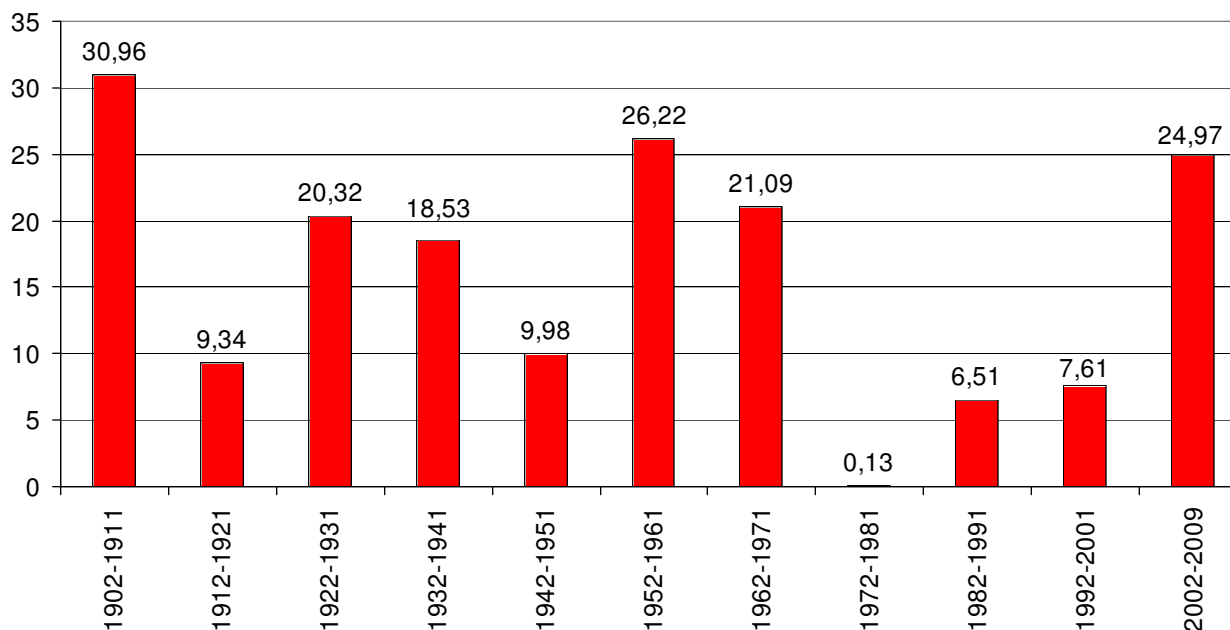
Periodo	Popolazione iniziale	Popolazione finale	Incremento medio annuo ¹	Tasso d'incremento geometrico ² (x1000)	Tempo di raddoppio ³
1902-1911	7.836	10.630	279,40	30,96	22,73
1912-1921	10.630	11.666	103,60	9,34	74,53
1922-1931	11.666	14.266	260,00	20,32	34,45
1932-1941	14.266	17.141	287,50	18,53	37,75
1942-1951	17.141	18.931	179,00	9,98	69,78
1952-1961	18.931	24.523	559,20	26,22	26,78
1962-1971	24.523	30.213	569,00	21,09	33,22
1972-1981	30.213	30.251	3,80	0,13	5514,53
1982-1991	30.251	32.279	202,80	6,51	106,82
1992-2001	32.279	34.820	254,10	7,61	91,47
2002-2009	34.820	41.381	937,29	24,97	28,11

1. *Incremento medio annuo* : aumento che si registra mediamente per ogni anno del periodo considerato.

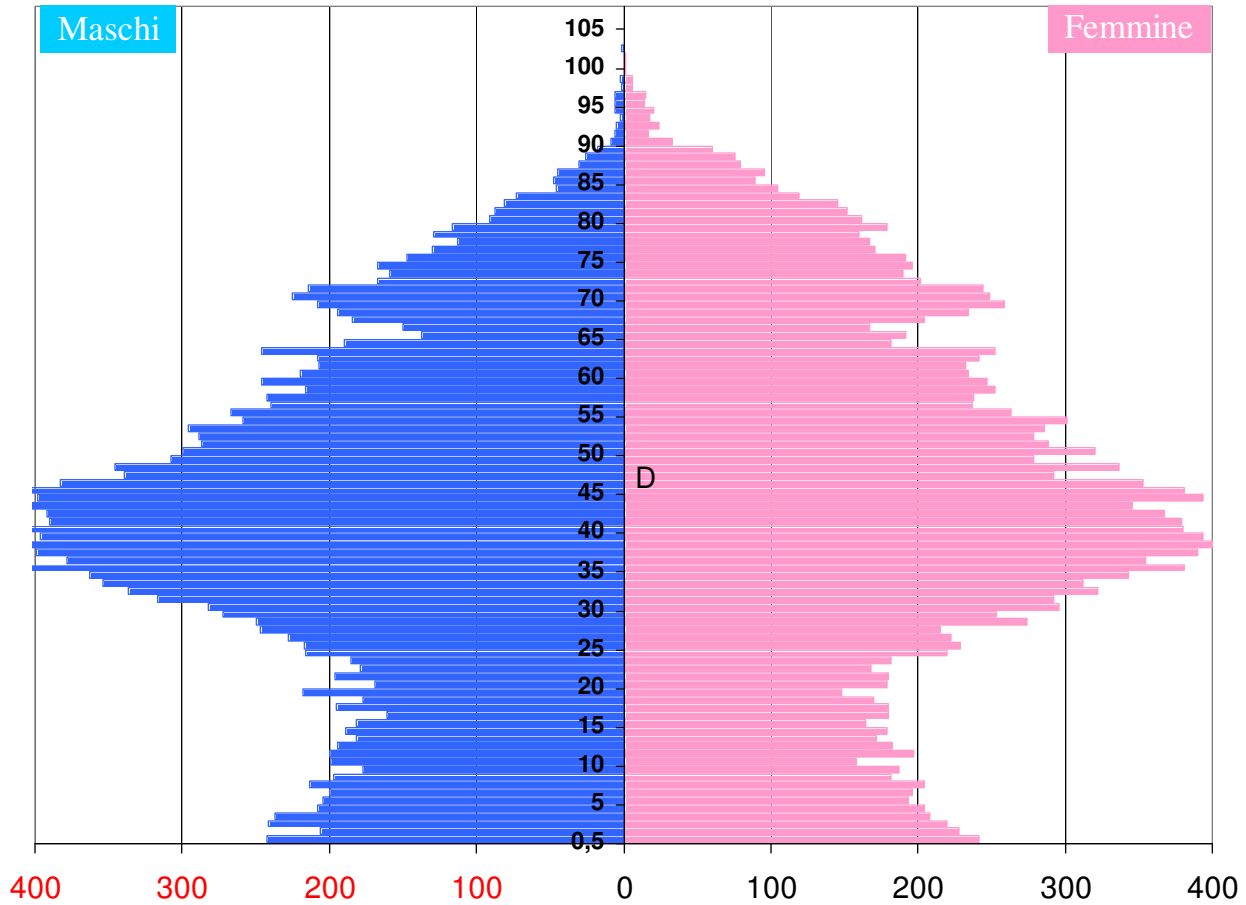
2. *Tasso di incremento geometrico* : aumento che si registra mediamente ogni anno del periodo considerato ogni 1000 individui (indipendente dalla popolazione iniziale e finale).

3. *Tempo di raddoppio* : numero di anni necessari affinché la popolazione raddoppi la propria consistenza numerica.

Tasso d'incremento



PIRAMIDE DELLE ETA' AL 31/12/2009



Dalla piramide delle età si può vedere come le classi più numerose siano quelle nate durante il baby boom degli anni Sessanta. Dagli anni Ottanta le nascite sono costanti e la mortalità infantile bassissima, provocando la rettangolarizzazione della base della piramide. Con questo ritmo di nascite e con la mortalità sempre più spostata verso età avanzate si arriverà nel giro di una cinquantina d'anni alla completa rettangolarizzazione della piramide, caratteristica tipica delle società più avanzate. Si possono poi vedere le nascite mancate dovute in particolare al secondo conflitto mondiale che si evidenzia come buco nella piramide intorno ai 65 anni.

SUDDIVISIONE TERRITORIALE E PER FASCE D'ETA' DISTINTE PER SESSO AL 31/12/2009

	Città	Perc. int.fascia	Perc. generale	Capoluogo	Perc.	Santa Margherita	Perc.	Bareggia	Perc.
TOTALE	41.381	100%		34.906	100%	4.923	100%	1552	100%
<i>Maschi</i>	20.374	49,24%		17.186	49,24%	2.422	49,20%	766	49,36%
<i>Femmine</i>	21.007	50,76%		17.720	50,76%	2.501	50,80%	786	50,64%
0 / 5 anni	2.632	100%		2.191	100%	356	100%	85	100%
<i>Maschi</i>	1338	50,84%	6,37%	1.126	51,39%	173	48,60%	39	45,88%
<i>Femmine</i>	1294	49,16%		1065	48,61%	183	51,40%	46	54,12%
6 / 15 anni	3.755	100%		3.056	100%	532	100%	167	100%
<i>Maschi</i>	1933	51,48%	9,07%	1.591	52,06%	254	47,74%	88	52,69%
<i>Femmine</i>	1822	48,52%		1.465	47,94%	278	52,26%	79	47,31%
16 / 29 anni	5.710	100%		4.792	100%	693	100%	225	100%
<i>Maschi</i>	2910	50,96%	13,80%	2.433	50,77%	368	53,10%	109	48,44%
<i>Femmine</i>	2800	49,04%		2.359	49,23%	325	46,90%	116	51,56%
30 / 64 anni	22.010	100%		18.591	100%	2.593	100%	826	100%
<i>Maschi</i>	11164	50,72%	53,19%	9.433	50,74%	1.317	50,79%	414	50,12%
<i>Femmine</i>	10846	49,28%		9.158	49,26%	1.276	49,21%	412	49,88%
65 / 89 anni	7.074	100%		6.098	100%	734	100%	242	100%
<i>Maschi</i>	2985	42,20%	17,09%	2.564	42,05%	306	41,69%	115	47,52%
<i>Femmine</i>	4089	57,80%		3.534	57,95%	428	58,31%	127	52,48%
90 + anni	200	100%		178	100%	15	100%	7	100%
<i>Maschi</i>	44	22,00%	0,48%	39	21,91%	4	26,67%	1	14,29%
<i>Femmine</i>	156	78,00%		139	78,09%	11	73,33%	6	85,71%

SUDDIVISIONE DELLA POPOLAZIONE RESIDENTE PER STATO CIVILE E SESSO AL 31/12/2009

CITTA'

Comlessivo			Celibi / Nubili		Coniugati/e		Divorziati/e		Vedovi/e	
Maschi	Femmine	Totale	Maschi	Femmine	Maschi	Femmine	Maschi	Femmine	Maschi	Femmine
20.374	21.007	41.381	9.270	7.918	10.286	10.248	405	533	413	2.308
49,2%	50,8%	100%	22,4%	19,1%	24,9%	24,7%	1,0%	1,3%	1,0%	5,6%
TOTALI CATEGORIE			41,5%		49,6%		2,3%		6,6%	

SANTA MARGHERITA

Comlessivo			Celibi / Nubili		Coniugati/e		Divorziati/e		Vedovi/e	
Maschi	Femmine	Totale	Maschi	Femmine	Maschi	Femmine	Maschi	Femmine	Maschi	Femmine
2.422	2.501	4.923	1.070	929	1.264	1.268	39	51	49	253
49,2%	50,8%	100%	21,7%	18,9%	25,7%	25,8%	0,8%	1,0%	1,0%	5,1%
TOTALI CATEGORIE			40,6%		51,5%		1,8%		6,1%	

BAREGGIA

Comlessivo			Celibi / Nubili		Coniugati/e		Divorziati/e		Vedovi/e	
Maschi	Femmine	Totale	Maschi	Femmine	Maschi	Femmine	Maschi	Femmine	Maschi	Femmine
766	786	1.552	321	296	411	413	17	10	17	67
49,4%	50,6%	100%	20,7%	19,1%	26,5%	26,6%	1,1%	0,6%	1,1%	4,3%
TOTALI CATEGORIE			39,8%		53,1%		1,7%		5,4%	

NUCLEI FAMILIARI

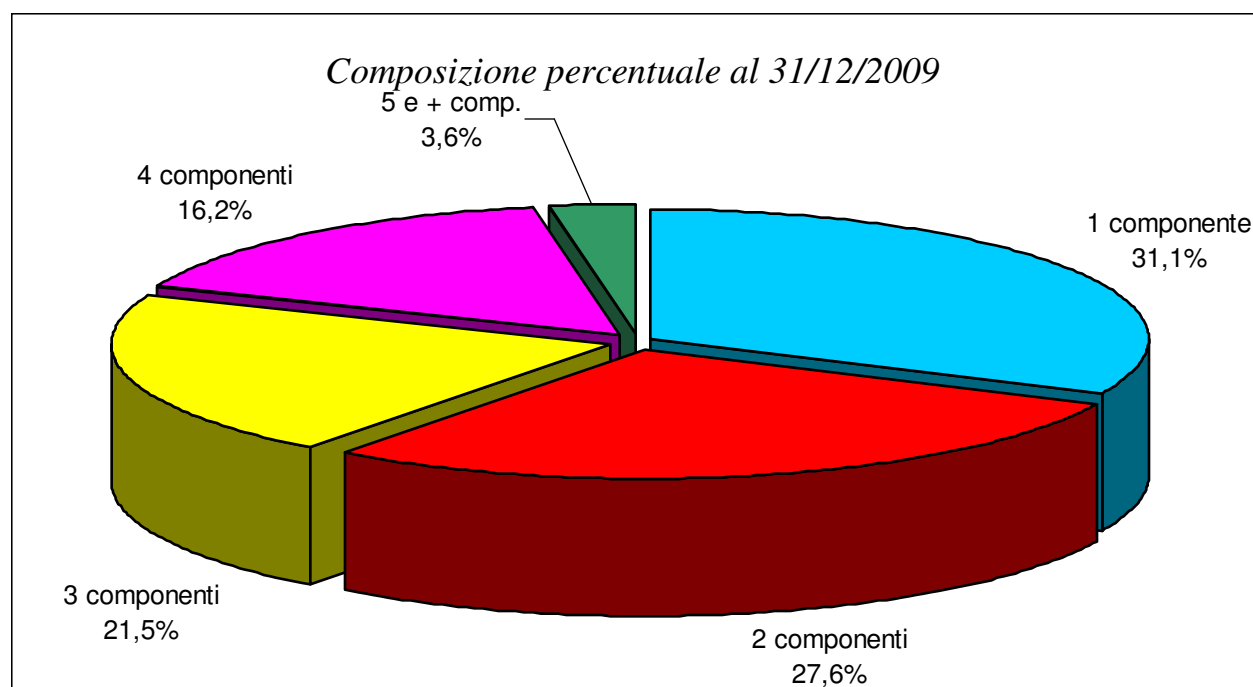
PER NUMERO DI COMPONENTI 1997 / 2009

NUMERO COMPONENTI	NUMERO FAMIGLIE				
	1997	2000	2003	2006	2009

1 componente	3070	3342	4010	4957	5654
2 componenti	3359	3702	4062	4467	4982
3 componenti	3183	3212	3422	3658	3686
4 componenti	2666	2641	2657	2714	2817
5 componenti	541	524	528	505	511
6 componenti	95	101	74	77	87
7 componenti	28	17	18	18	26
8 componenti	3	4	2	3	5
9 + componenti	1	3	2	1	3
Convivenze	8	8	7	7	7

TOTALI	12954	13554	14782	16407	17778
---------------	--------------	--------------	--------------	--------------	--------------

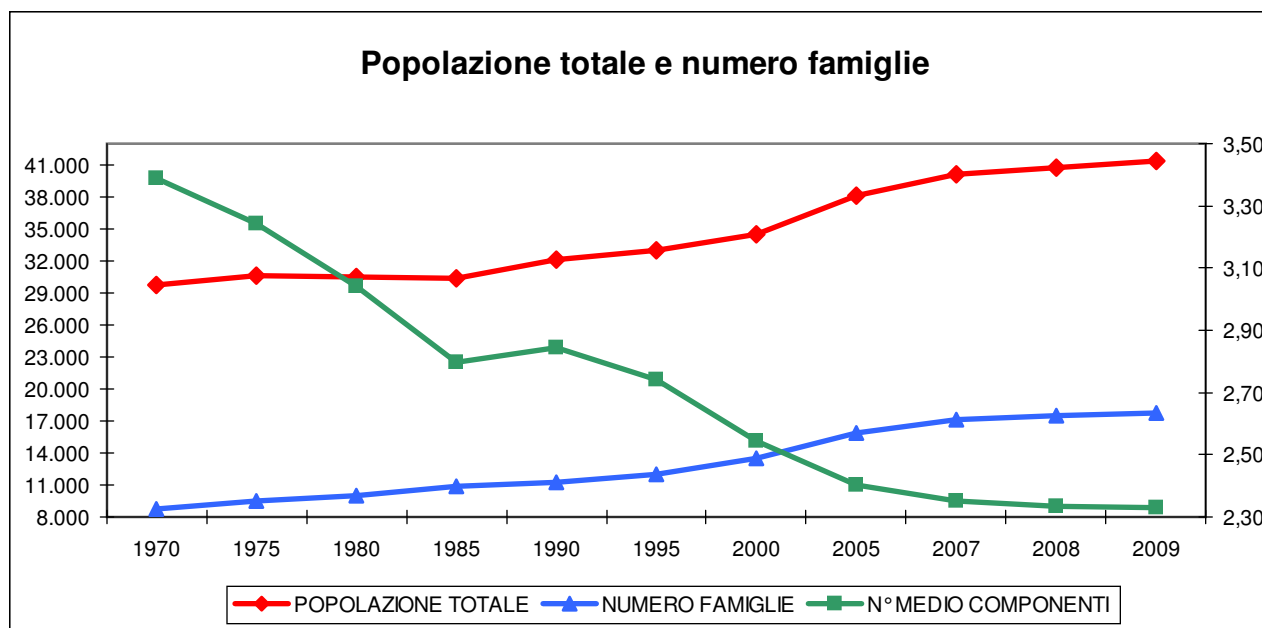
NUMERO MEDIO COMPONENTI	2,6	2,55	2,50	2,38	2,33
--------------------------------	------------	-------------	-------------	-------------	-------------



POPOLAZIONE TOTALE, NUMERO DI FAMIGLIE E NUMERO

MEDIO DI COMPONENTI PER FAMIGLIA 1970 / 2009

ANNO (31 dicembre)	POPOLAZIONE TOTALE	NUMERO FAMIGLIE	N° MEDIO COMPONENTI
1970	29.794	8.792	3,39
1975	30.654	9.455	3,24
1980	30.460	10.022	3,04
1985	30.409	10.865	2,80
1990	32.110	11.283	2,85
1995	32.996	12.032	2,74
2000	34.482	13.546	2,55
2005	38.088	15.859	2,40
2007	40142	17083	2,35
2008	40787	17482	2,33
2009	41381	17771	2,33



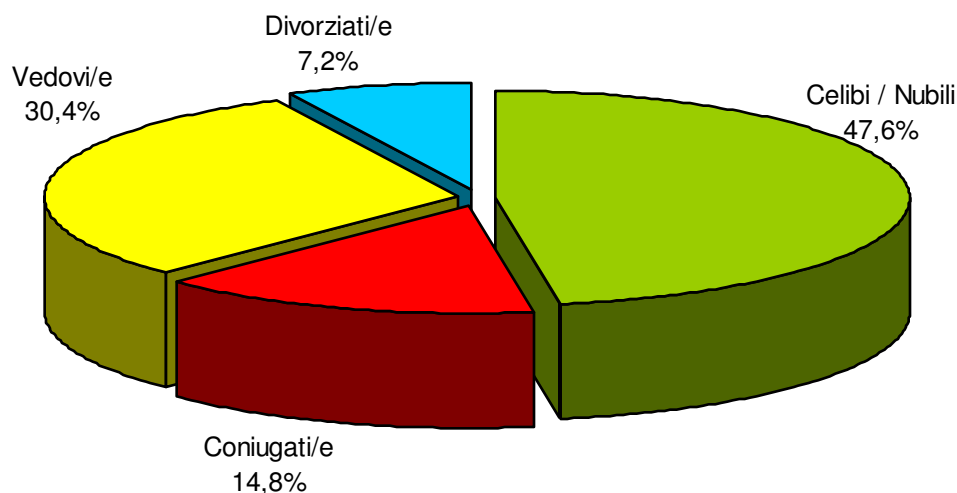
Dal grafico si può notare come la popolazione residente totale e il numero delle famiglie (asse sinistro) aumentino costantemente, mentre il numero medio di componenti per famiglia (asse destro) diminuisce, per il maggior numero di single e di anziani

SUDDIVISIONE PER STATO CIVILE DEI NUCLEI FAMILIARI

COMPOSTI DA UN SOLO COMPONENTE AL 31/12/2009

STATO CIVILE	Maschi	Femmine	TOTALE
Celibi / Nubili	1527	1165	2692
<i>% su Celibi / Nubili</i>	<i>56,7%</i>	<i>43,3%</i>	<i>100%</i>
<i>% su Totale</i>	<i>27,0%</i>	<i>20,6%</i>	<i>47,6%</i>
Coniugati/e	542	296	838
<i>% su Coniugati/e</i>	<i>64,7%</i>	<i>35,3%</i>	<i>100%</i>
<i>% su Totale</i>	<i>9,6%</i>	<i>5,2%</i>	<i>14,8%</i>
Vedovi/e	250	1469	1719
<i>% su Vedovi/e</i>	<i>14,5%</i>	<i>85,5%</i>	<i>100%</i>
<i>% su Totale</i>	<i>4,4%</i>	<i>26,0%</i>	<i>30,4%</i>
Divorziati/e	216	189	405
<i>% su Divorziati/e</i>	<i>53,3%</i>	<i>46,7%</i>	<i>100%</i>
<i>% su Totale</i>	<i>3,8%</i>	<i>3,3%</i>	<i>7,2%</i>
Totale generale	2535	3119	5654
<i>% su Totale</i>	<i>44,8%</i>	<i>55,2%</i>	<i>100%</i>

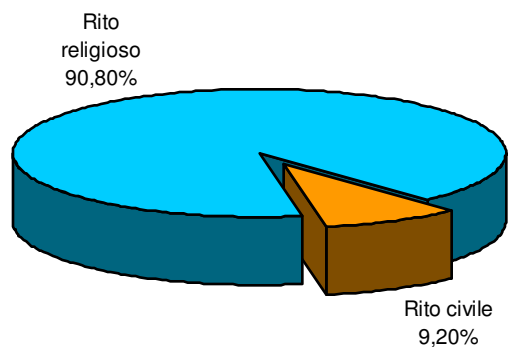
Composizione percentuale nuclei familiari di 1 componente



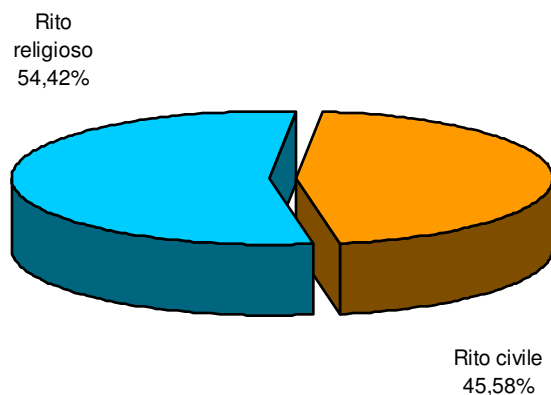
MATRIMONI CELEBRATI IN LISSONE 1991 / 2009

ANNI	MATRIMONI				
	Totale	Rito religioso		Rito civile	
1991	174	158	90,80%	16	9,20%
1992	134	112	83,58%	22	16,42%
1993	148	128	86,49%	20	13,51%
1994	132	112	84,85%	20	15,15%
1995	147	114	77,55%	33	22,45%
1998	134	106	79,10%	28	20,90%
1999	129	109	84,50%	20	15,50%
2000	146	116	79,45%	30	20,55%
2001	158	117	74,05%	41	25,95%
2002	136	101	74,26%	35	25,74%
2003	157	110	70,06%	47	29,94%
2004	140	91	65,00%	49	35,00%
2005	150	95	63,33%	55	36,67%
2006	144	89	61,81%	55	38,19%
2007	155	97	62,58%	58	37,42%
2008	147	72	48,98%	75	51,02%
2009	147	80	54,42%	67	45,58%

1991



2009



**MATRIMONI CELEBRATI IN LISSONE ANNI 2005, 2006,
2007, 2008 e 2009 TRA PERSONE DI CITTADINANZA DIVERSA**

MATRIMONI RITO CIVILE	ANNI				
	2005	2006	2007	2008	2009
TOTALI	55	55	58	75	67
Italiani / Italiani	37 67,27%	29 52,73%	37 63,79%	51 68,00%	46 68,66%
Cittadinanza diversa	18 32,73%	26 47,27%	21 36,21%	24 32,00%	21 31,34%
Italiani / Stranieri	14 77,78%	23 88,46%	12 57,14%	19 79,17%	17 80,95%
Stranieri / Stranieri	4 22,22%	3 11,54%	9 42,86%	5 20,83%	4 19,05%

MATRIMONI RITO RELIGIOSO			
ANNI	TOTALE	Italiano / Straniero	
2005	95	1	1,05%
2006	89	2	2,25%
2007	97	2	2,06%
2008	72	1	1,39%
2009	80	2	2,50%

BILANCIO DEMOGRAFICO
DELLA POPOLAZIONE STRANIERA RESIDENTE

Periodo: dal 01/01/2009 al 31/12/2009

	Maschi	Femmine	Totale
1. Popolazione straniera residente al 01/01/2009	1268	1300	2568
2.1 <i>Iscritti per nascita</i>	33	30	63
2.2 <i>Iscritti per trasferimento da altri comuni italiani</i>	90	103	193
2.3 <i>Iscritti per trasferimento dall'estero</i>	135	159	294
2.4 <i>Iscritti per verifiche post-censuarie</i>	0	0	0
2.5 <i>Iscritti non altrove classificabili</i>	8	3	11
2. Totale iscritti (2.1 + 2.2 + 2.3 + 2.4 + 2.5)	266	295	561
3.1 <i>Cancellati per morte</i>	0	0	0
3.2 <i>Cancellati per trasferimento ad altri comuni italiani</i>	108	104	212
3.3 <i>Cancellati per trasferimento all'estero</i>	18	24	42
3.4 <i>Cancellati per acquisizione cittadinanza italiana</i>	13	16	29
3.5 <i>Cancellati per irreperibilità</i>	14	3	17
3.6 <i>Cancellati per verifiche post-censuarie</i>	0	0	0
3.7 <i>Cancellati non altrove classificabili</i>	11	10	21
3. Totale cancellati (3.1 + 3.2 + 3.3 + 3.4 + 3.5 + 3.6 + 3.7)	164	157	321
4. Popolazione straniera residente calcolata al 31/12/2009 (1+2-3)	1370	1438	2808
5. Schede anagrafiche individuali (mod. AP/5) intestate a cittadini stranieri al 31/12/2009	1370	1438	2808
5.1 <i>di cui: a stranieri minorenni al 31/12/2009 (nati dopo il 31/12/1991)</i>	318	282	600
Stranieri nati in Italia	201	168	369
Famiglie con almeno uno straniero			1374
di cui con intestatario straniero			1109

STRANIERI RESIDENTI AL 31/12/2009
SUDDIVISI PER NAZIONALITA' E SESSO

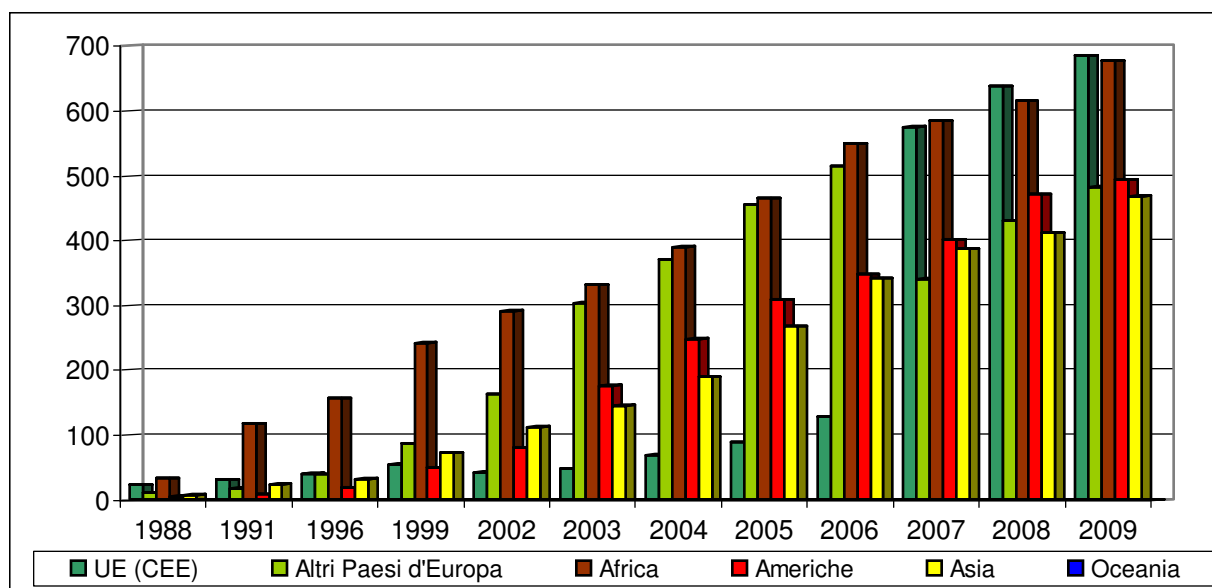
Area Geografica	NAZIONE	Maschi	Femmine	TOTALE
UNIONE EUROPEA	AUSTRIA	1		1
	BELGIO	1		1
	BULGARIA	14	16	30
	FRANCIA	7	13	20
	GERMANIA	6	11	17
	GRECIA		2	2
	IRLANDA		2	2
	LETTONIA	1	4	5
	LITUANIA	1		1
	LUSSEMBURGO		1	1
	OLANDA		3	3
	POLONIA	10	29	39
	PORTOGALLO	2	2	4
	REGNO UNITO	4	9	13
	REP. CECA		6	6
	REP. SLOVACCA		5	5
	ROMANIA	248	253	501
	SPAGNA	4	27	31
	UNGHERIA	1	3	4
		TOTALI AREA GEOGRAFICA	300	386
EXTRA UNIONE EUROPEA	ALBANIA	118	101	219
	BIELORUSSIA		3	3
	BOSNIA-ERZEGOVINA	4	7	11
	CROAZIA	3	5	8
	MACEDONIA	2	5	7
	MOLDAVIA	20	36	56
	MONTENEGRO		1	1
	RUSSIA	3	15	18
	SERBIA	3	3	6
	SVIZZERA	1	1	2
	TURCHIA	2	4	6
	UCRAINA	28	118	146
		TOTALI AREA GEOGRAFICA	184	299

Area Geografica	NAZIONE	Maschi	Femmine	TOTALE
AFRICA	ALGERIA		1	1
	BENIN	6	7	13
	CAMERUN	2	5	7
	COSTA D'AVORIO	2	2	4
	EGITTO	90	31	121
	ERITREA		4	4
	GAMBIA	1		1
	GHANA	10	1	11
	GUINEA BISSAU	1		1
	GUINEA	2	1	3
	ISOLA DEL CAPO VERDE	1	2	3
	KENIA		2	2
	LIBERIA	1		1
	MALI	1		1
	MAROCCO	236	164	400
	MAURITIUS	1	1	2
	NIGERIA	5	17	22
	SENEGAL	20	4	24
	SIERRA LEONE	1		1
	SOMALIA		1	1
	TOGO	1		1
TUNISIA	41	12	53	
	TOTALI AREA GEOGRAFICA	422	255	677
AMERICHE	ARGENTINA	4	4	8
	BOLIVIA	7	18	25
	BRASILE	10	18	28
	CILE	5	7	12
	COLOMBIA	1	4	5
	CUBA	3	15	18
	ECUADOR	87	114	201
	EL SALVADOR	1	1	2
	GUATEMALA		1	1
	HONDURAS	1	3	4
	MESSICO	1	5	6
	PERU'	54	73	127
	REP. DOMINICANA	21	26	47
	U.S.A.	1	4	5
	URUGUAY		1	1
	VENEZUELA	1	3	4
	TOTALI AREA GEOGRAFICA	197	297	494
ASIA	BANGLADESH	7	4	11
	CINA	18	27	45
	COREA DEL SUD		4	4
	FILIPPINE	15	23	38
	GIAPPONE	1	4	5
	INDIA	4	4	8
	IRAN	2	1	3
	ISRAELE	1		1
	KAZAKHSTAN		1	1
	LIBANO	1	1	2
	MALAYSIA		1	1
	PAKISTAN	151	76	227
	PALESTINA	1		1
	SIRIA	5	2	7
	SRI LANKA	60	43	103
	THAILANDIA		7	7
	UZBEKISTAN	1	2	3
	VIETNAM		1	1
	TOTALI AREA GEOGRAFICA	267	201	468
TOTALI GENERALI		1370	1438	2808

STRANIERI RESIDENTI IN LISSONE

PER AREA GEOGRAFICA DI PROVENIENZA

Anno	UE (CEE)	Altri Paesi d'Europa	Africa	Americhe	Asia	Oceania	Totale stranieri
1988	23	10	33	5	7	0	78
1990	18	14	37	12	10	0	91
1991	21	10	87	9	15	0	142
1993	31	18	118	9	24	0	200
1994	32	29	130	8	19	0	218
1995	33	27	125	8	18	0	211
1996	40	39	157	19	32	0	287
1997	40	60	187	37	43	0	367
1998	50	68	230	40	54	0	442
1999	55	87	242	50	72	0	506
2000	52	100	262	62	91	0	567
2001	45	145	279	69	102	0	640
2002	42	163	291	81	112	0	689
2003	48	304	332	176	145	0	1005
2004	69	370	390	248	189	0	1266
2005	89	455	465	309	267	0	1585
2006	128	514	549	348	342	0	1881
2007	575	341	584	402	387	0	2289
2008	638	430	616	472	412	0	2568
2009	686	483	677	494	468	0	2808

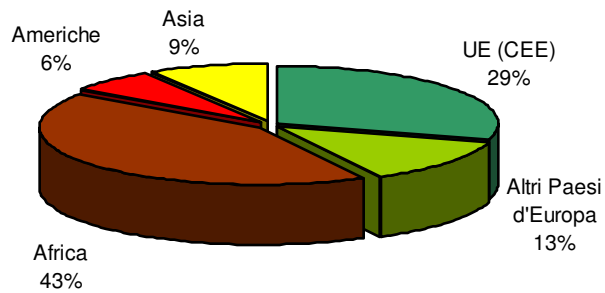


Mentre gli Europei dell'Unione aumentano lentamente fino al 1999 per poi decrescere leggermente e gli Africani, sempre in maggioranza, crescono numericamente in tutti gli anni considerati, gli stranieri del resto d'Europa, delle Americhe e dell'Asia aumentano velocemente soprattutto dalla seconda metà degli anni Novanta. Nel 2003 Americani ed Europei extra Unione raddoppiano il loro numero. Nel corso dell'anno 2004 gli stranieri facenti parte dell'U.E. sono aumentati in ragione dell'entrata nella stessa U.E. di alcuni Stati. Nell'anno 2007 i cittadini dell' U.E. sono triplicati in forza dell'entrata nell'Unione di Bulgaria e specialmente Romania. Risultano a non essere residenti a Lissone stranieri provenienti dall'Oceania.

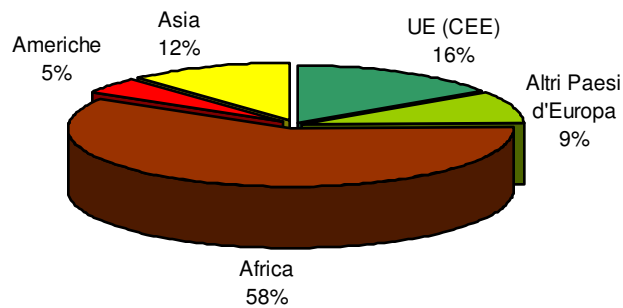
PERCENTUALI STRANIERI RESIDENTI A LISSONE

SUDDIVISI PER AREA GEOGRAFICA.

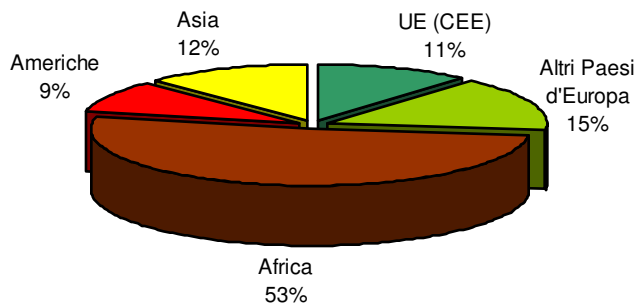
1988



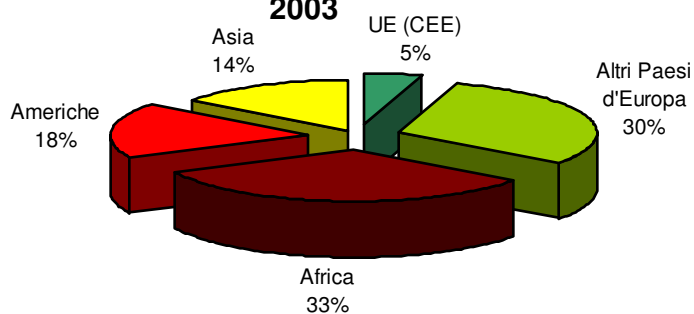
1993

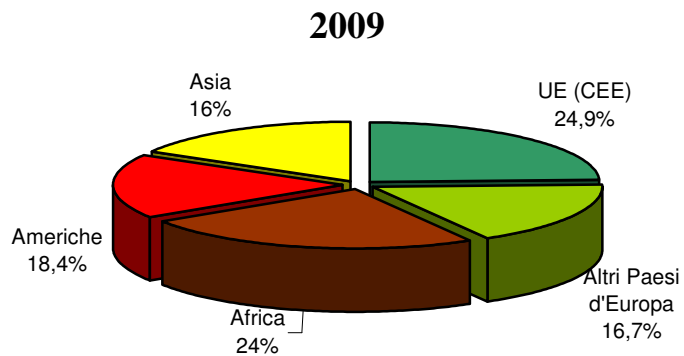
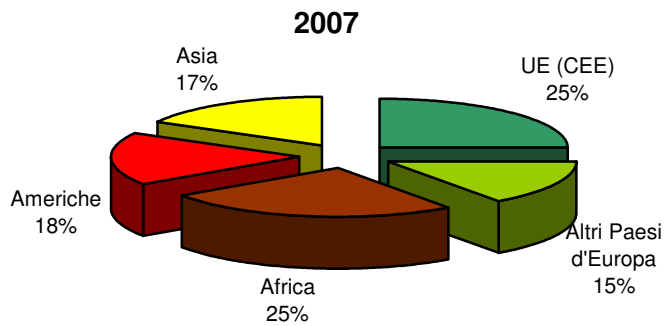


1998



2003





La percentuale degli stranieri provenienti dall'Unione Europea sono diminuiti costantemente dal 1988 al 2006, mentre nell'ultimo anno ha avuto un elevato aumento, passando da circa il 7% al 25%. Questo dato è spiegabile dall'entrata nell'UE della Romania e della Bulgaria. Di conseguenza, gli immigrati provenienti dai Paesi europei non facenti parte della UE sono diminuiti in percentuale rispetto all'anno precedente di circa 12 punti, passando dal 27,33% nel 2006 al 14,9% nel 2007. Gli africani hanno perso il primato delle presenze e sono in diminuzione costante rispetto agli altri paesi; infatti se nel 1993 erano quasi il 60% di tutti gli immigrati, oggi sono sotto il 30%. Gli americani sono raddoppiati negli ultimi 10 anni mentre gli asiatici mantengono un costante aumento pur perdendo qualche punto percentuale nell'ultimo biennio.

INCIDENZA DEI CITTADINI STRANIERI
SUL TOTALE DELLA POPOLAZIONE

Anni	Totale residenti	Cittadini stranieri					
		U.E.	Perc.	Altri	Perc.	Totale	Perc.
1988	31.347	23	0,07%	55	0,18%	78	0,25%
1990	32.110	18	0,06%	73	0,23%	91	0,28%
1991	32.279	21	0,07%	121	0,37%	142	0,44%
1993	32.768	31	0,09%	169	0,52%	200	0,61%
1994	32.813	32	0,10%	186	0,56%	218	0,66%
1995	32.996	33	0,10%	178	0,54%	211	0,64%
1996	33.315	40	0,12%	247	0,74%	287	0,86%
1997	33.606	40	0,12%	327	0,97%	367	1,09%
1998	33.920	50	0,15%	392	1,00%	442	1,30%
1999	34.263	55	0,16%	451	1,15%	506	1,48%
2000	34.482	52	0,15%	515	1,49%	567	1,64%
2001	34.820	45	0,13%	595	1,71%	640	1,84%
2002	35.452	42	0,12%	647	1,82%	689	1,94%
2003	36.401	48	0,13%	957	2,63%	1005	2,76%
2004	37.210	69	0,19%	1197	3,22%	1266	3,40%
2005	38.088	89	0,23%	1496	3,93%	1585	4,16%
2006	38.996	128	0,33%	1753	4,50%	1881	4,82%
2007	40.142	575	1,43%	1714	4,27%	2289	5,70%
2008	40.787	638	1,56%	1930	4,73%	2568	6,30%
2009	41.381	686	1,66%	2122	5,13%	2808	6,79%

STRANIERI NATI NEL 2002, 2006, 2007, 2008, 2009 SUDDIVISI PER CITTADINANZA

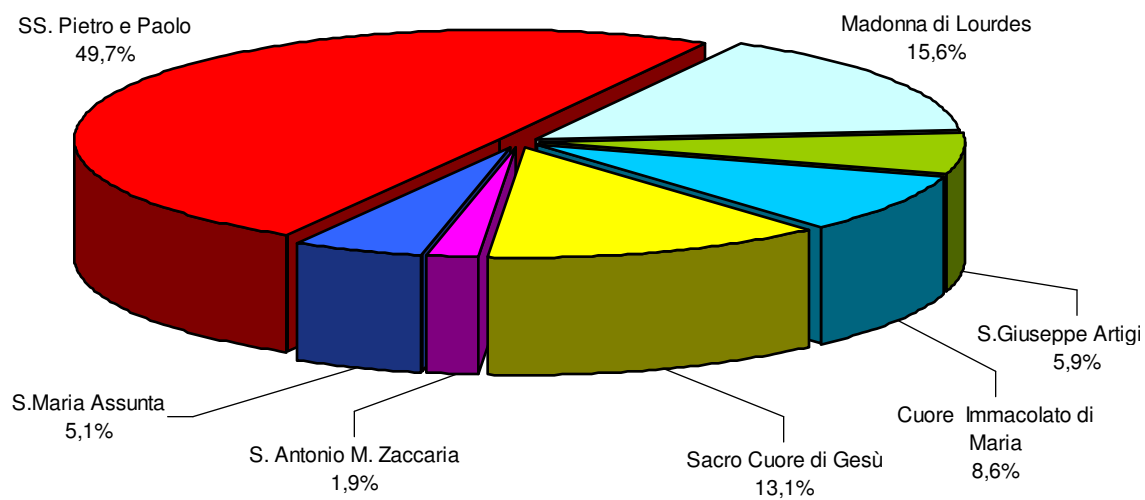
CITTADINANZA	2002			2006			2007			2008			2009		
	M	F	T	M	F	T	M	F	T	M	F	T	M	F	T
ALBANIA				2	2	4	2	1	3	3	1	4	4		4
BANGLADESH							1	1	2						
BOLIVIA							2		2						
BOSNIA-ERZEG.					1	1									
BRASILE							1	1	2						
BULGARIA													1		1
CINA							1	1	2	1		1		1	1
CROAZIA								1	1						
DOMINICANA							2	1	3						
ECUADOR				1		1	2	1	3	3	4	7	4	2	6
EGITTO				5		5	2	1	3	1		1		3	3
FILIPPINE				1	1	2					1	1	1	1	2
GERMANIA							1		1					1	1
INDIA														1	1
MALESIA				1		1									
MAROCCO	2	2	4	4	4	8	5	10	15	5	5	10	7	8	15
MOLDAVIA															
NIGERIA		1	1		1	1		1	1					1	1
PAKISTAN	1	1	2		1	1	3	1	4	1	1	2	3	3	6
PERU'				1		1	2	1	3				1	2	3
POLONIA							2		2					1	1
PORTOGALLO											1	1			
ROMANIA				5		5	4	3	7	3	1	4	8	5	13
SENEGAL				2		2					1	1			
SERBIA														1	1
SIRIA				1		1	1		1				1		1
SRI LANKA		1	1		1	1	2	2	4		1	1	3		3
TUNISIA	1		1	1		1		2	2						
UCRAINA				1		1	1		1						
TOTALI	4	5	9	20	16	36	25	11	36	17	16	33	33	30	63
% su totali nati nell'anno			2,5			8,1			7,7			7,5			12,9

PROSPETTO GENERALE
DEI CITTADINI STRANIERI AL 31/12/2009

SUDDIVISIONE TERRITORIALE PER PARROCCHIA

<i>Parrocchie</i>	Maschi	Femmine	Totale
<i>SS. Pietro e Paolo</i>	662	733	1395
<i>Madonna di Lourdes</i>	233	206	439
<i>S. Giuseppe Artigiano</i>	84	83	167
<i>Cuore Immacolato di Maria</i>	120	122	242
<i>Sacro Cuore di Gesù</i>	183	186	369
<i>S. Antonio M. Zaccaria</i>	26	26	52
<i>S. Maria Assunta</i>	62	82	144
TOTALE	1370	1438	2808

Suddivisione percentuale per parrocchia



SUDDIVISIONE PER FASCE D'ETA' E PARROCCHIA

<i>Parrocchie</i>	Fasce d'età									
	<i>0 / 5</i>		<i>6/15</i>		<i>16 / 29</i>		<i>30 / 60</i>		<i>Oltre 60</i>	
	M	F	M	F	M	F	M	F	M	F
<i>SS. Pietro e Paolo</i>	74	76	62	58	156	188	362	400	8	11
<i>Madonna di Lourdes</i>	22	16	39	30	41	43	122	113	9	4
<i>S. Giuseppe Artigiano</i>	8	3	9	8	25	19	40	50	2	3
<i>Cuore Immacolato di Maria</i>	15	11	15	10	26	29	64	70	0	2
<i>Sacro Cuore di Gesù</i>	15	12	24	23	43	50	100	95	1	6
<i>S. Antonio M. Zaccaria</i>	1	1	2	2	7	4	15	18	1	1
<i>S. Maria Assunta</i>	10	8	4	6	14	25	33	42	1	1
TOTALE	145	127	155	137	312	358	736	788	22	28

**ANGRAFE DEGLI ITALIANI RESIDENTI ALL'ESTERO
A.I.R.E.**

Le Anagrafi degli Italiani Residenti all'Estero (A.I.R.E.) sono state istituite con la legge n. 470 del 22/10/1988 e regolamentate con il D.P.R. n. 323 del 6/9/1989.

Le Anagrafi dei Comuni sono costituite da archivi che raccolgono le schede individuali e le schede di famiglia eliminate dall'Anagrafe della Popolazione Residente in dipendenza del trasferimento permanente all'estero delle persone cui esse si riferiscono. Tali archivi sono aggiornati dai Comuni in base alle dichiarazioni rese direttamente dagli interessati o su indicazione degli Uffici Consolari. Iscrivere all'Anagrafe degli Italiani Residenti all'Estero comporta la possibilità di fruire dei servizi consolari, di ottenere certificati dal Comune di iscrizione e dal Consolato nella cui circoscrizione si è residenti, nonché di esercitare con regolarità il diritto di voto.

**CITTADINI ITALIANI ISCRITTI NELL'ANAGRAFE DI LISSONE
E RESIDENTI ALL'ESTERO**

Area Geografica	NAZIONE	Maschi	Femmine	TOTALE	
UNIONE EUROPEA	AUSTRIA	2	2	4	
	BELGIO	19	12	31	
	FINLANDIA	1		1	
	FRANCIA	36	36	72	
	GERMANIA	21	28	49	
	GRECIA	5	3	8	
	IRLANDA	1		1	
	LUSSEMBURGO		1	1	
	MONACO		1	1	
	OLANDA	3	4	7	
	PORTOGALLO		3	3	
	REGNO UNITO	15	15	30	
	ROMANIA	1		1	
	SPAGNA	19	10	29	
	SVEZIA	3	2	5	
	UNGHERIA	2		2	
		TOTALI AREA GEOGRAFICA	128	117	245
	SVIZZERA	39	33	72	
	TURCHIA	1	1	2	
	TOTALI AREA GEOGRAFICA	40	34	74	14,6%

Area Geografica	NAZIONE	Maschi	Femmine	TOTALE	
AFRICA	BURKINA FASO	1		1	
	KENIA	1	1	2	
	MAROCCO	2		2	
	REP.CENTRAFRICANA	1		1	
	SUDAFRICA	1		1	
	TOTALI AREA GEOGRAFICA	6	1	7	1,4%
AMERICHE	ARGENTINA	24	25	49	
	BRASILE	8	6	14	
	CANADA	8	5	13	
	CILE	1	1	2	
	COLOMBIA	5	7	12	
	COSTARICA	2	2	4	
	CUBA	1		1	
	MESSICO	3	2	5	
	PARAGUAY		1	1	
	PERU'	1	3	4	
	REP. DOMINICANA	7	5	12	
	U.S.A.	14	14	28	
	URUGUAY	3	1	4	
	VENEZUELA	3		3	
	TOTALI AREA GEOGRAFICA	80	72	152	30,0%
ASIA	CINA	2	1	3	
	FILIPPINE	1		1	
	GIAPPONE	1		1	
	INDIA	1		1	
	ISRAELE		1	1	
	THAILANDIA	1		1	
	TOTALI AREA GEOGRAFICA	6	2	8	1,6%
OCEANIA	AUSTRALIA	9	9	18	
	NUOVA ZELANDA	3		3	
	TOTALI AREA GEOGRAFICA	12	9	21	4,1%

TOTALI GENERALI	272	235	507
------------------------	------------	------------	------------