



Città di Lissone

***Annuario statistico
dei Servizi Demografici
Anno 2012***

MOVIMENTO DEMOGRAFICO
DELLA POPOLAZIONE RESIDENTE

MOVIMENTO E CALCOLO
DELLA POPOLAZIONE RESIDENTE NEL 2012

	M	F	T
1. POPOLAZIONE RESIDENTE AL 1.1.2012	21332	22102	43434
2. NATI			
2.1 Nel Comune	0	0	0
2.2 In altro Comune	268	191	459
2.3 All'estero da persone iscritte in anagrafe	1	0	1
2.4 TOTALE NATI	269	191	460
3. MORTI			
3.1 Nel Comune	41	67	108
3.2 In altri Comuni	98	120	218
3.3 All'estero ed iscritti in anagrafe	0	1	1
3.4 TOTALE MORTI	139	188	327
4. DIFFERENZA TRA NATI E MORTI <i>(punto 2.4 ± punto 3.4)</i>	130	3	133
5. ISCRITTI			
5.1 Provenienti da altri Comuni	898	845	1743
5.2 Provenienti dall'estero	104	125	229
5.3 Altri	13	11	24
5.4 TOTALE ISCRITTI	1015	981	1996
6. CANCELLATI			
6.1 Per altri Comuni	738	646	1384
6.2 Per l'estero	43	28	71
6.3 Altri	32	12	44
6.4 TOTALE CANCELLATI	813	686	1499
7. DIFFERENZA FRA ISCRITTI E CANCELLATI <i>(punto 5.4 ± punto 6.4)</i>	202	295	497
8. INCREMENTO O DECREMENTO <i>(punto 4 ± punto 7)</i>	332	298	630
9. POPOLAZIONE RESIDENTE AL 31.12.2012	21.664	22.400	44.064
10. Numero famiglie anagrafiche al 31.12.2012	19.206		
11. Numero convivenze anagrafiche al 31.12.2012	8		

MOVIMENTO E CALCOLO DELLA POPOLAZIONE RESIDENTE

ANNI 1971 / 2012

Anno	Nati	Morti	Immigrati	Emigrati	Al 31.12
1971	509	267	705	746	30.213
1975	438	265	609	755	30.654
1980	304	239	626	713	30.460
1981	282	210	522	588	30.466 al 25.10.81
1981 (*30.276) dal 26.10.81	36	64	34	31	30.251
1981 totale	318	274	556	619	30.251
1982	267	258	710	568	30.402
1983	276	268	666	713	30.363
1984	293	259	665	737	30.325
1985	310	272	666	620	30.409
1986	276	248	785	546	30.676
1987	280	251	859	521	31.043
1988	309	222	764	547	31.347
1989	285	245	945	546	31.786
1990	296	240	793	525	32.110
1991	325	283	839	698	32.279
1992	331	247	1.135	748	32.750
1993	323	270	732	767	32.768
1994	311	255	782	793	32.813
1995	336	223	845	775	32.996
1996	305	277	964	673	33.315
1997	313	234	946	734	33.606
1998	346	274	1.056	814	33.920
1999	315	271	1.068	769	34.263
2000	306	246	1.077	918	34.482
2001	355	279	1.024	762	34.820
2002 (1)					35.452
2003	363	318	1.890	986	36.401
2004	385	288	1.680	968	37.210
2005	404	308	1.939	1157	38.088
2006	443	301	2.050	1284	38.996
2007	466	314	2.200	1206	40.142
2008	439	289	1.692	1197	40.787
2009	489	300	1.676	1271	41.381
2010	472	313	2.133	1199	42.474
2011	499	318	2.181	1402	43.434
2012	460	327	1.996	1.499	44.064

* correzione ISTAT sul dato finale dell'anno precedente

(1) Dato modificato in seguito alle risultanze del censimento

ETA' MEDIA DELLA POPOLAZIONE LISSONESE

Età media intera popolazione	41,9
Età media maschi	40,5
Età media femmine	43,2
Età media cittadini italiani	42,9
Età media italiani maschi	41,5
Età media italiani femmine	44,3
Età media popolazione straniera	30,8
Età media popolazione straniera maschile	29,6
Età media popolazione straniera femminile	31,9

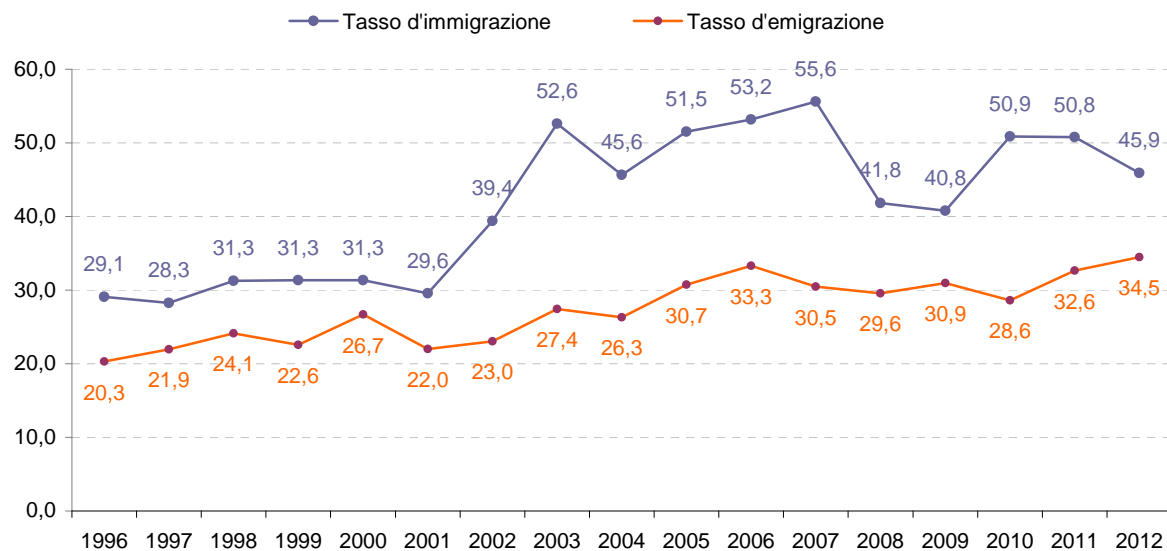
MOVIMENTO MIGRATORIO 1996 - 2012

Anno	Popolazione media *	Immigrati	Tasso di immigrazione ¹	Emigrati	Tasso di emigrazione ¹	Saldo migratorio
1996	33.156	964	29,1	673	20,3	291
1997	33.461	946	28,3	734	21,9	212
1998	33.763	1056	31,3	814	24,1	242
1999	34.092	1068	31,3	769	22,6	299
2000	34.373	1077	31,3	918	26,7	159
2001	34.651	1024	29,6	762	22,0	262
2002	35.136	1384	39,4	809	23,0	575
2003	35.927	1890	52,6	986	27,4	904
2004	36.805	1680	45,6	968	26,3	712
2005	37.649	1939	51,5	1157	30,7	782
2006	38.542	2050	53,2	1284	33,3	766
2007	39.569	2200	55,6	1206	30,5	994
2008	40.465	1692	41,8	1197	29,6	495
2009	41.084	1676	40,8	1271	30,9	405
2010	41.928	2133	50,9	1199	28,6	934
2011	42.954	2181	50,8	1402	32,6	779
2012	43.479	1996	45,9	1499	34,5	497

1 Tassi per mille: incidenza del fenomeno considerato ogni 1000 abitanti.

**Popolazione Media : media tra la popolazione residente al 1° Gennaio e al 31 Dicembre .*

Grafico del movimento migratorio



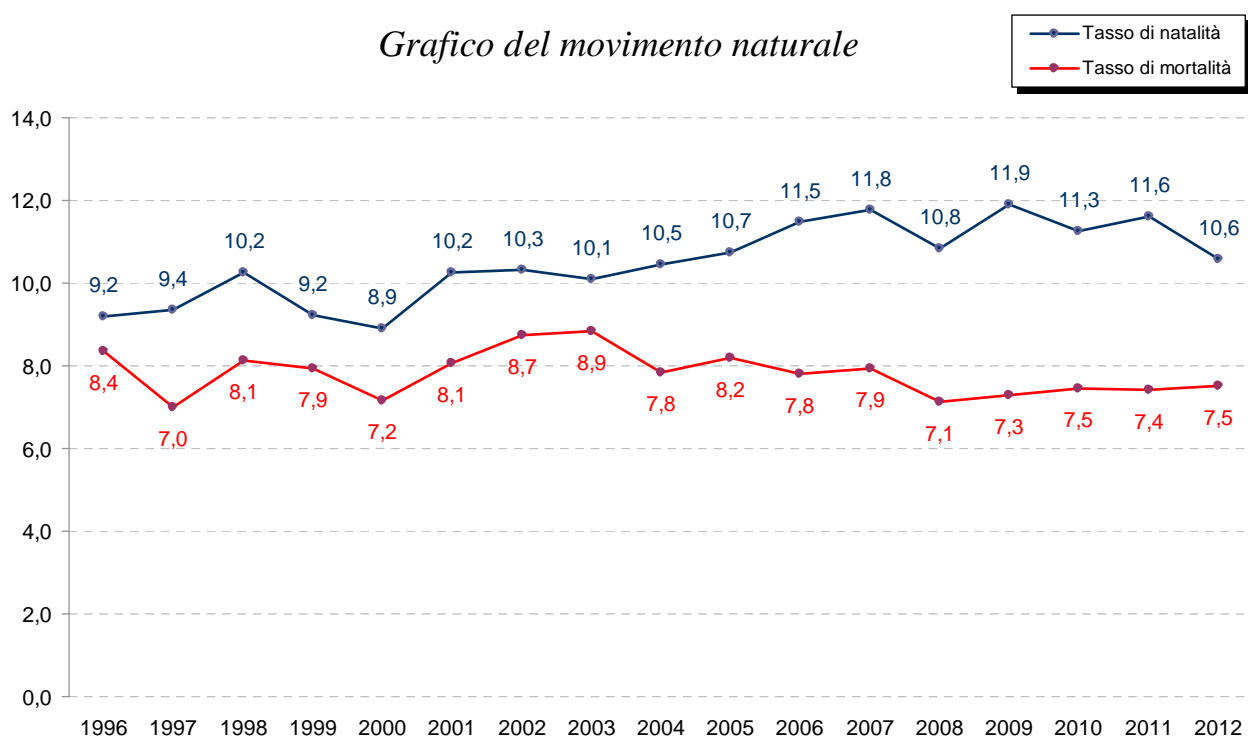
MOVIMENTO NATURALE 1996 - 2012

Anno	Popolazione media *	Nati	Tasso di natalità ¹	Morti	Tasso di mortalità ¹	Saldo naturale
1996	33.156	305	9,2	277	8,4	28
1997	33.461	313	9,4	234	7,0	79
1998	33.763	346	10,2	274	8,1	72
1999	34.092	315	9,2	271	7,9	44
2000	34.373	306	8,9	246	7,2	60
2001	34.651	355	10,2	279	8,1	76
2002	35.136	363	10,3	307	8,7	56
2003	35.927	363	10,1	318	8,9	45
2004	36.805	385	10,5	288	7,8	97
2005	37.649	404	10,7	308	8,2	96
2006	38.542	443	11,5	301	7,8	142
2007	39.569	466	11,8	314	7,9	152
2008	40.465	439	10,8	289	7,1	150
2009	41.084	489	11,9	300	7,3	189
2010	41.928	472	11,3	313	7,5	159
2011	42.954	499	11,6	318	7,4	181
2012	43.479	460	10,6	327	7,5	133

I Tassi per mille: incidenza del fenomeno considerato ogni 1000 abitanti.

**Popolazione Media : media tra la popolazione residente al 1° Gennaio e al 31 Dicembre .*

Grafico del movimento naturale



PROVENIENZA IMMIGRATI - 2012

COMUNI	MASCHI	FEMM.	TOT.	
MONZA	166	163	329	16,14%
PROVINCIA MONZA E BRIANZA	318	301	619	30,36%
PROVINCIA MILANO	197	172	369	18,10%
ALTRI COMUNI LOMBARDIA	63	73	136	6,67%
ALTRI COMUNI ITALIANI	175	158	333	16,33%
DALL'ESTERO	104	125	229	11,23%
ISCRITTI PER ALTRI MOTIVI	13	11	24	1,18%
TOTALI	1036	1003	2039	100%

DESTINAZIONE EMIGRATI - 2012

COMUNI	MASCHI	FEMM.	TOT.	
MONZA	88	81	169	11,77%
PROVINCIA MONZA E BRIANZA	354	286	640	44,57%
PROVINCIA MILANO	108	104	212	14,76%
ALTRI COMUNI LOMBARDIA	73	70	143	9,96%
ALTRI COMUNI ITALIANI	67	90	157	10,93%
PER L'ESTERO	43	28	71	4,94%
CANCELLATI PER ALTRI MOTIVI	32	12	44	3,06%
TOTALI	765	671	1436	100%

RESIDENTI AL 31/12/2012 PER REGIONI DI NASCITA

REGIONI	Maschi	Femmine	Totale	Perc.
VALLE D'AOSTA	2	2	4	0,01%
PIEMONTE	118	168	286	0,65%
LIGURIA	65	80	145	0,33%
LOMBARDIA	15619	15785	31404	71,27%
TRENTINO ALTO ADIGE	20	27	47	0,11%
VENETO	482	611	1093	2,48%
FRIULI VENEZIA GIULIA	47	54	101	0,23%
EMILIA ROMAGNA	111	147	258	0,59%
TOSCANA	81	104	185	0,42%
MARCHE	44	43	87	0,20%
UMBRIA	12	10	22	0,05%
LAZIO	112	116	228	0,52%
ABRUZZO	46	51	97	0,22%
MOLISE	28	47	75	0,17%
CAMPANIA	630	605	1235	2,80%
PUGLIA	706	617	1323	3,00%
BASILICATA	201	209	410	0,93%
CALABRIA	416	426	842	1,91%
SICILIA	1042	1034	2076	4,71%
SARDEGNA	106	129	235	0,53%
NATI ALL'ESTERO	1776	2135	3911	8,88%
TOTALI	21664	22400	44064	100%

RESIDENTI IMMIGRATI PER REGIONI DI PROVENIENZA

REGIONI DI PROVENIENZA	Maschi	Femmine	Totale	Perc.
VALLE D'AOSTA	3	2	5	0,02%
PIEMONTE	241	193	434	1,59%
LIGURIA	46	60	106	0,39%
LOMBARDIA	9820	10605	20425	74,73%
TRENTINO ALTO ADIGE	12	16	28	0,10%
VENETO	231	310	541	1,98%
FRIULI VENEZIA GIULIA	22	36	58	0,21%
EMILIA ROMAGNA	81	90	171	0,63%
TOSCANA	61	79	140	0,51%
MARCHE	36	27	63	0,23%
UMBRIA	12	14	26	0,10%
LAZIO	79	83	162	0,59%
ABRUZZO	22	23	45	0,16%
MOLISE	16	24	40	0,15%
CAMPANIA	286	325	611	2,24%
PUGLIA	241	257	498	1,82%
BASILICATA	97	125	222	0,81%
CALABRIA	186	214	400	1,46%
SICILIA	548	566	1114	4,08%
SARDEGNA	46	44	90	0,33%
DALL'ESTERO	1221	932	2153	7,88%
TOTALI	13307	14025	27332	100%

RIEPILOGO:

<i>Residenti dalla nascita</i>	16732	37,97%
<i>Immigrati</i>	27332	62,03%
TOTALE	44064	100%

INCREMENTO DELLA POPOLAZIONE RESIDENTE

NEI DECENNI DAL 1902 AL 2012

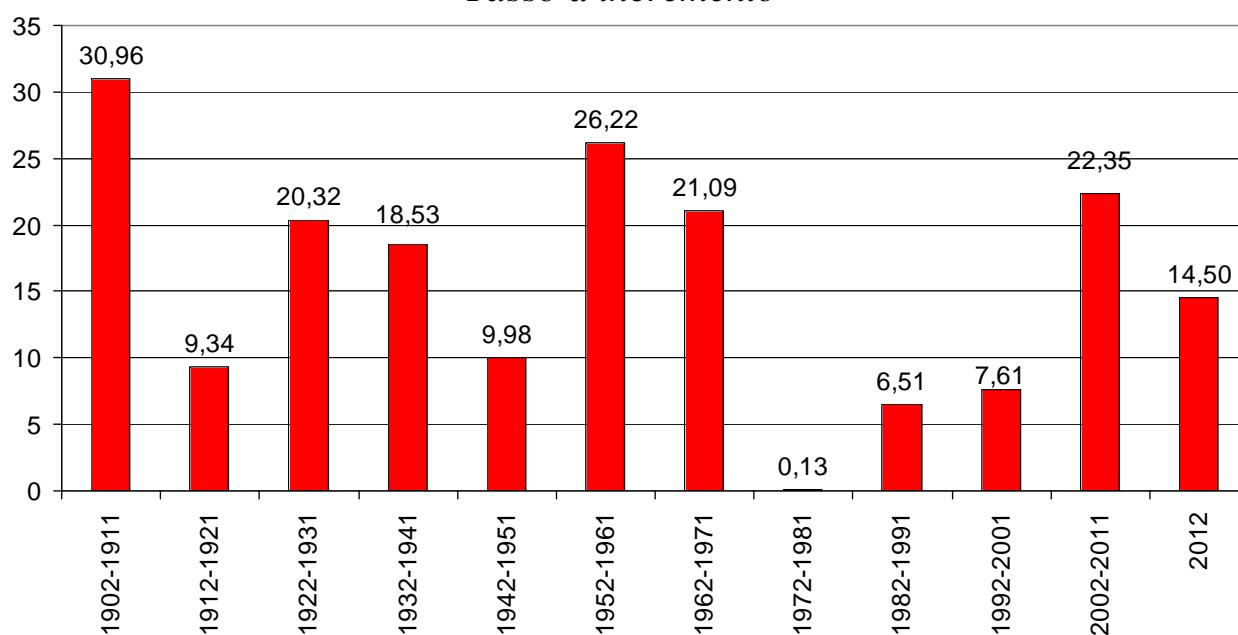
Periodo	Popolazione iniziale	Popolazione finale	Incremento medio annuo ¹	Tasso d'incremento geometrico ² (x1000)	Tempo di raddoppio ³
1902-1911	7.836	10.630	279,40	30,96	22,73
1912-1921	10.630	11.666	103,60	9,34	74,53
1922-1931	11.666	14.266	260,00	20,32	34,45
1932-1941	14.266	17.141	287,50	18,53	37,75
1942-1951	17.141	18.931	179,00	9,98	69,78
1952-1961	18.931	24.523	559,20	26,22	26,78
1962-1971	24.523	30.213	569,00	21,09	33,22
1972-1981	30.213	30.251	3,80	0,13	5514,53
1982-1991	30.251	32.279	202,80	6,51	106,82
1992-2001	32.279	34.820	254,10	7,61	91,47
2002-2011	34.820	43.434	861,40	22,35	31,36
2012	43.434	44.064	630,00	14,50	48,13

1. *Incremento medio annuo* : aumento che si registra mediamente per ogni anno del periodo considerato.

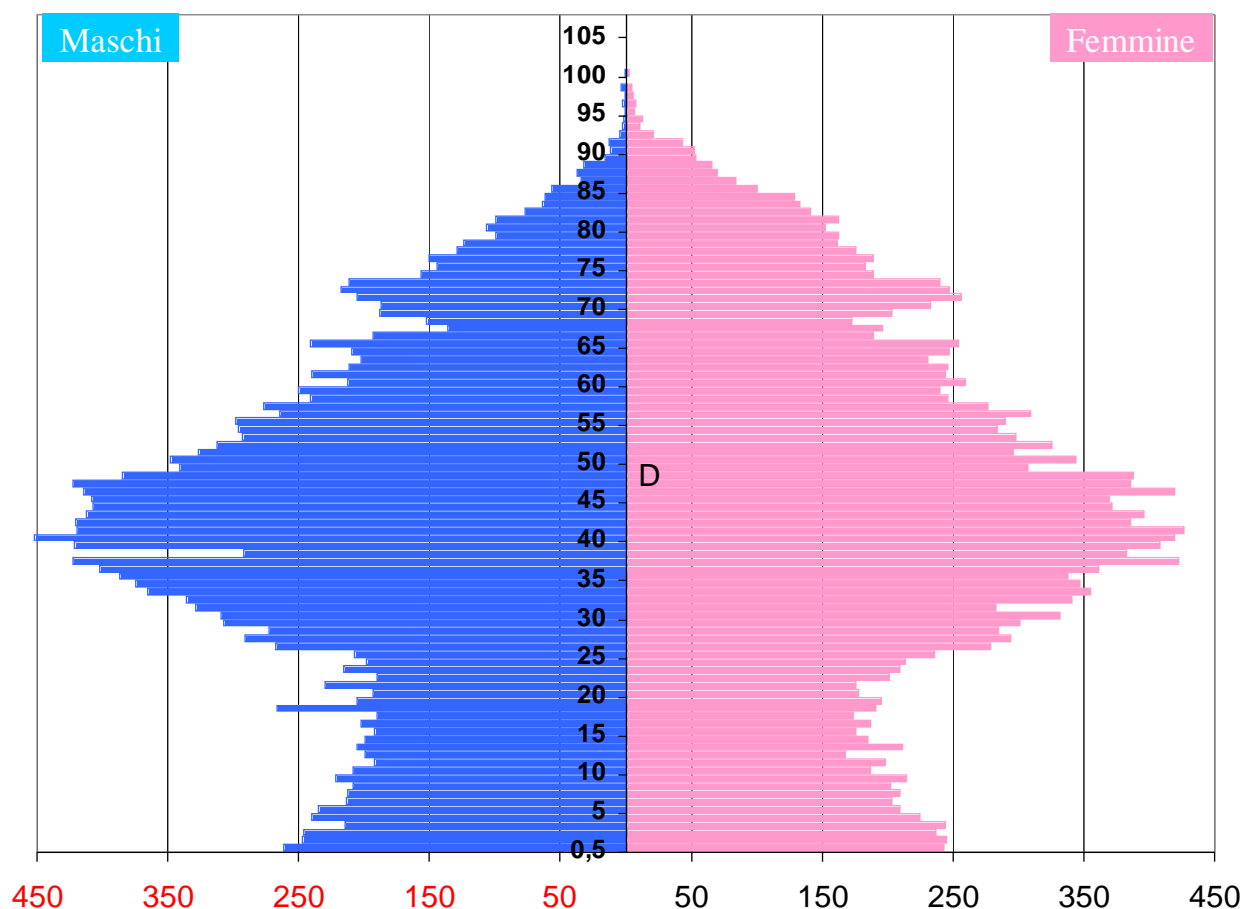
2. *Tasso di incremento geometrico* : aumento che si registra mediamente ogni anno del periodo considerato ogni 1000 individui (indipendente dalla popolazione iniziale e finale).

3. *Tempo di raddoppio* : numero di anni necessari affinché la popolazione raddoppi la propria consistenza numerica.

Tasso d'incremento



PIRAMIDE DELLE ETA' AL 31/12/2012



Dalla piramide delle età si può vedere come le classi più numerose siano quelle nate durante il baby boom degli anni Sessanta. Dagli anni Ottanta le nascite sono costanti e la mortalità infantile bassissima, provocando la rettangolarizzazione della base della piramide. Con questo ritmo di nascite e con la mortalità sempre più spostata verso età avanzate si arriverà nel giro di una cinquantina d'anni alla completa rettangolarizzazione della piramide, caratteristica tipica delle società più avanzate. Si possono poi vedere le nascite mancate dovute in particolare al secondo conflitto mondiale che si evidenzia come buco nella piramide intorno ai 66/68 anni per i maschi e 67/69 anni per le femmine.

SUDDIVISIONE TERRITORIALE E PER FASCE D'ETA' DISTINTE PER SESSO AL 31/12/2012

	Città	Perc. int.fascia	Perc. generale	Capoluogo	Perc.	Santa Margherita	Perc.	Bareggia	Perc.
TOTALE	44.186	100%		37.623	100%	5.028	100%	1535	100%
<i>Maschi</i>	21.728	49,17%		18.500	49,17%	2.468	49,09%	760	49,51%
<i>Femmine</i>	22.458	50,83%		19.123	50,83%	2.560	50,91%	775	50,49%
0 / 5 anni	2.847	100%		2.432	100%	338	100%	77	100%
<i>Maschi</i>	1465	51,46%	6,44%	1.257	51,69%	169	50,00%	39	50,65%
<i>Femmine</i>	1382	48,54%		1175	48,31%	169	50,00%	38	49,35%
6 / 15 anni	4.080	100%		3.330	100%	573	100%	177	100%
<i>Maschi</i>	2092	51,27%	9,23%	1.732	52,01%	271	47,29%	89	50,28%
<i>Femmine</i>	1988	48,73%		1.598	47,99%	302	52,71%	88	49,72%
16 / 29 anni	5.988	100%		5.090	100%	684	100%	214	100%
<i>Maschi</i>	3009	50,25%	13,55%	2.537	49,84%	362	52,92%	110	51,40%
<i>Femmine</i>	2979	49,75%		2.553	50,16%	322	47,08%	104	48,60%
30 / 64 anni	23.393	100%		19.999	100%	2.613	100%	781	100%
<i>Maschi</i>	11.822	50,54%	52,77%	10.125	50,63%	1.316	50,36%	381	48,78%
<i>Femmine</i>	11.571	49,46%		9.874	49,37%	1.297	49,64%	400	51,22%
65 / 89 anni	7.596	100%		6.521	100%	800	100%	275	100%
<i>Maschi</i>	3.281	43,19%	17,19%	2.796	42,88%	347	43,38%	138	50,18%
<i>Femmine</i>	4.315	56,81%		3.725	57,12%	453	56,63%	137	49,82%
90 + anni	282	100%		251	100%	20	100%	11	100%
<i>Maschi</i>	59	20,92%	0,64%	53	21,12%	3	15,00%	3	27,27%
<i>Femmine</i>	223	79,08%		198	78,88%	17	85,00%	8	72,73%

La differenza tra il totale residenti (44186) risultante in questa classificazione e il numero di residenti rilevato al 31/12/2012 (44064) è dovuto all'entrata in vigore della riforma della residenza in tempo reale (L. 35/2012, in vigore dal 09/05/2012). L'Ufficio Anagrafe è tenuto ad iscrivere chi presenta domanda di residenza entro 2 giorni lavorativi, salvo dover annullare eventualmente l'iscrizione anagrafica entro 45 giorni se l'esito degli accertamenti dovesse risultare negativo. L'estrazione dei dati contenuti nella tabella in alto include anche i residenti con pratica in corso in quanto comunque iscritti in anagrafe, anche se in via provvisoria.

SUDDIVISIONE DELLA POPOLAZIONE RESIDENTE PER STATO CIVILE E SESSO AL 31/12/2012

CITTA'

Comlessivo			Celibi / Nubili		Coniugati/e		Divorziati/e		Vedovi/e	
Maschi	Femmine	Totale	Maschi	Femmine	Maschi	Femmine	Maschi	Femmine	Maschi	Femmine
21.728	22.458	44.186	10.183	8.883	10.638	10.602	472	620	435	2.353
49,2%	50,8%	100%	23,0%	20,1%	24,1%	24,0%	1,1%	1,4%	1,0%	5,3%
<i>TOTALI CATEGORIE</i>			43,1%		48,1%		2,3%		6,5%	

SANTA MARGHERITA

Comlessivo			Celibi / Nubili		Coniugati/e		Divorziati/e		Vedovi/e	
Maschi	Femmine	Totale	Maschi	Femmine	Maschi	Femmine	Maschi	Femmine	Maschi	Femmine
2.468	2.560	5.028	1.123	988	1.254	1.254	42	58	49	260
49,1%	51,1%	100%	22,3%	19,6%	24,9%	24,9%	0,8%	1,2%	1,0%	5,4%
<i>TOTALI CATEGORIE</i>			41,6%		50,1%		1,9%		6,4%	

BAREGGIA

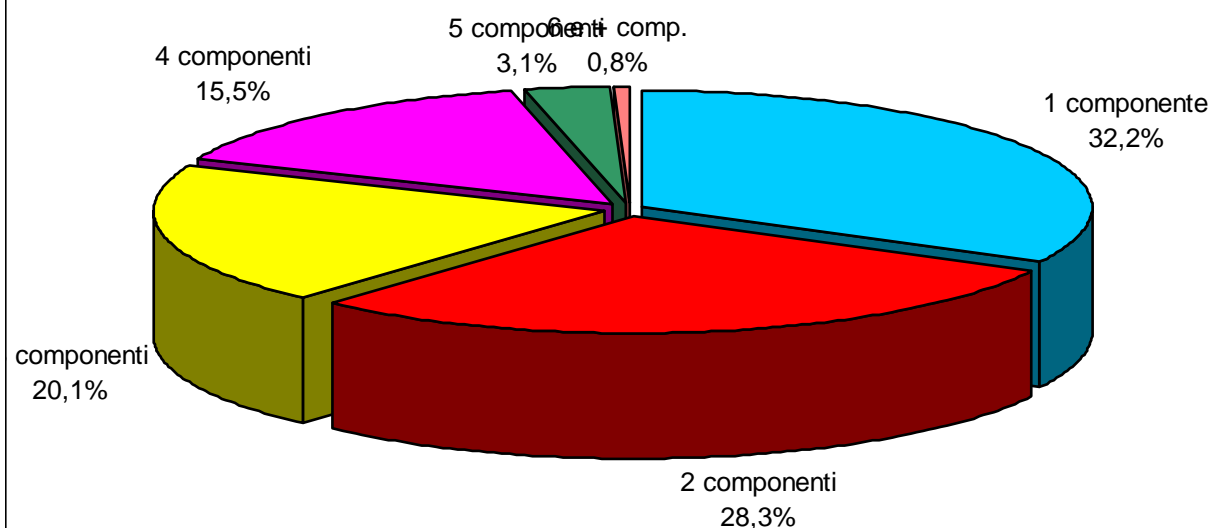
Comlessivo			Celibi / Nubili		Coniugati/e		Divorziati/e		Vedovi/e	
Maschi	Femmine	Totale	Maschi	Femmine	Maschi	Femmine	Maschi	Femmine	Maschi	Femmine
760	775	1.535	319	291	408	410	18	9	15	65
49,0%	50,6%	100%	20,8%	19,0%	26,1%	26,7%	1,2%	0,7%	1,0%	4,2%
<i>TOTALI CATEGORIE</i>			39,7%		52,8%		1,9%		5,2%	

NUCLEI FAMILIARI

PER NUMERO DI COMPONENTI 2007 / 2011

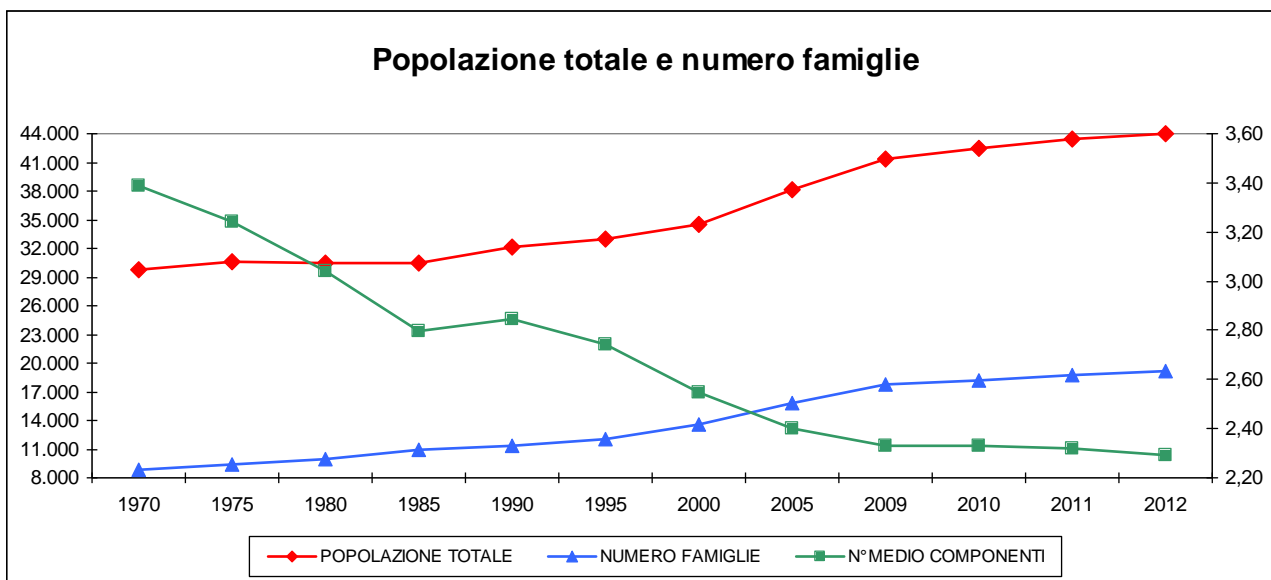
NUMERO COMPONENTI	NUMERO FAMIGLIE				
	2008	2009	2010	2011	2012
1 componente	5540	5654	5778	6048	6285
2 componenti	4841	4982	5145	5313	5533
3 componenti	3720	3686	3746	3751	3758
4 componenti	2759	2817	2865	2906	2876
5 componenti	507	511	552	567	591
6 componenti	92	87	92	96	93
7 componenti	16	26	29	34	37
8 componenti	4	5	5	9	13
9 + componenti	3	3	1	5	5
Convivenze	7	7	8	8	8
TOTALI	17489	17778	18221	18737	19199
NUMERO MEDIO COMPONENTI	2,33	2,33	2,33	2,31	2,29

Composizione percentuale al 31/12/2012



**POPOLAZIONE TOTALE, NUMERO DI FAMIGLIE E NUMERO
MEDIO DI COMPONENTI PER FAMIGLIA 1970 / 2012**

ANNO (31 dicembre)	POPOLAZIONE TOTALE	NUMERO FAMIGLIE	N° MEDIO COMPONENTI
1970	29.794	8.792	3,39
1975	30.654	9.455	3,24
1980	30.460	10.022	3,04
1985	30.409	10.865	2,80
1990	32.110	11.283	2,85
1995	32.996	12.032	2,74
2000	34.482	13.546	2,55
2005	38.088	15.859	2,40
2009	41381	17771	2,33
2010	42474	18213	2,33
2011	43434	18729	2,32
2012	44064	19191	2,29



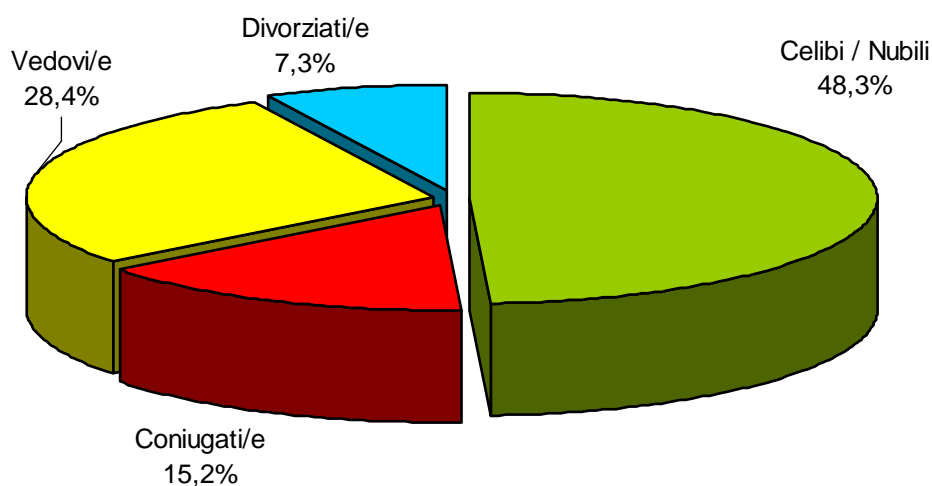
Dal grafico si può notare come la popolazione residente totale e il numero delle famiglie (asse sinistro) aumentino costantemente, mentre il numero medio di componenti per famiglia (asse destro) diminuisce, per il maggior numero di single e di anziani

SUDDIVISIONE PER STATO CIVILE DEI NUCLEI FAMILIARI

COMPOSTI DA UN SOLO COMPONENTE AL 31/12/2012

STATO CIVILE	Maschi	Femmine	TOTALE
Celibi / Nubili	1691	1395	3086
<i>%su Celibi / Nubili</i>	<i>54,8%</i>	<i>45,2%</i>	<i>100%</i>
<i>%su Totale</i>	<i>26,9%</i>	<i>22,2%</i>	<i>49,1%</i>
Coniugati/e	623	335	958
<i>%su Coniugati/e</i>	<i>65,0%</i>	<i>35,0%</i>	<i>100%</i>
<i>%su Totale</i>	<i>9,9%</i>	<i>5,3%</i>	<i>15,2%</i>
Vedovi/e	261	1523	1784
<i>%su Vedovi/e</i>	<i>14,6%</i>	<i>85,4%</i>	<i>100%</i>
<i>%su Totale</i>	<i>4,2%</i>	<i>25,3%</i>	<i>29,5%</i>
Divorziati/e	233	224	457
<i>%su Divorziati/e</i>	<i>51,0%</i>	<i>49,0%</i>	<i>100%</i>
<i>%su Totale</i>	<i>3,6%</i>	<i>3,6%</i>	<i>7,3%</i>
Totale generale	2808	3477	6285
<i>%su Totale</i>	<i>44,7%</i>	<i>55,3%</i>	<i>100%</i>

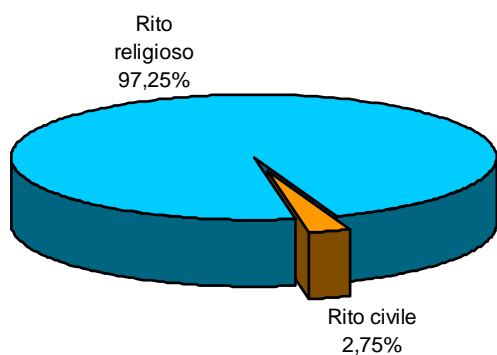
Composizione percentuale nuclei familiari di 1 componente



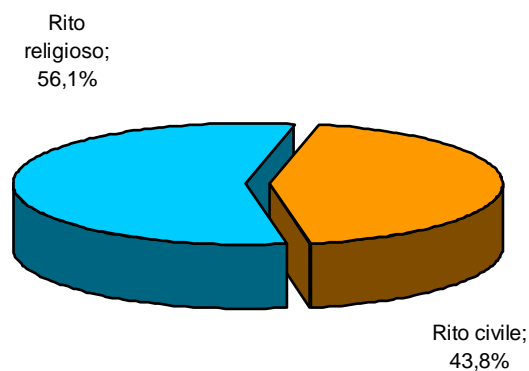
MATRIMONI CELEBRATI IN LISSONE 1971 / 2012

ANNI	MATRIMONI				
	Totale	Rito religioso		Rito civile	
1971	182	177	97,25%	5	2,75%
1975	211	201	95,26%	10	4,74%
1980	167	156	93,41%	11	6,59%
1985	169	158	93,49%	11	6,51%
1990	157	129	82,17%	28	17,83%
1995	152	119	78,29%	33	21,71%
2000	146	116	79,45%	30	20,55%
2002	136	101	74,26%	35	25,74%
2003	204	157	76,96%	47	23,04%
2004	110	61	55,45%	49	44,55%
2005	140	95	67,86%	55	39,29%
2006	150	89	59,33%	55	36,67%
2007	155	97	62,58%	58	37,42%
2008	147	72	48,98%	75	51,02%
2009	147	80	54,42%	67	45,58%
2010	137	83	60,58%	54	39,42%
2011	129	61	47,29%	68	52,71%
2012	146	82	56,16%	64	43,84%

1971



2012



**MATRIMONI CELEBRATI IN LISSONE ANNI 2008, 2009,
2010, 2011 e 2012 TRA PERSONE DI CITTADINANZA DIVERSA**

MATRIMONI RITO CIVILE	ANNI				
	2008	2009	2010	2011	2012
TOTALI	75	67	54	68	62
Italiani / Italiani	51 68,00%	46 68,66%	40 74,07%	47 69,12%	43 69,35%
Cittadinanza diversa *	24 32,00%	21 31,34%	14 25,93%	21 30,88%	19 30,65%
Italiani / Stranieri	19 79,17%	17 80,95%	11 78,57%	14 66,67%	17 89,47%
Stranieri / Stranieri **	5 20,83%	4 19,05%	3 21,43%	7 33,33%	2 10,53%

* categoria che indica coppie in cui almeno un coniuge è straniero e include le due categorie sottostanti (Italiani /Stranieri e Stranieri/Stranieri)

** categoria che include coppie di stranieri con stessa cittadinanza e coppie di stranieri con cittadinanza diversa

MATRIMONI RITO RELIGIOSO			
ANNI	TOTALE	Italiano / Straniero	
2007	97	2	2,06%
2008	72	1	1,39%
2009	80	2	2,50%
2010	83	1	1,20%
2011	61	0	0,00%
2012	82	3	3,66%

BILANCIO DEMOGRAFICO
DELLA POPOLAZIONE STRANIERA RESIDENTE

Periodo: dal 01/01/2012 al 31/12/2012

	Maschi	Femmine	Totale
1. Popolazione straniera residente al 01/01/2012	1711	1878	3589
2.1 <i>Iscritti per nascita</i>	45	31	76
2.2 <i>Iscritti per trasferimento da altri comuni italiani</i>	153	173	326
2.3 <i>Iscritti per trasferimento dall'estero</i>	98	135	233
2.4 <i>Iscritti per verifiche post-censuarie</i>	0	0	0
2.5 <i>Iscritti non altrove classificabili</i>	13	3	16
2. Totale iscritti (2.1 + 2.2 + 2.3 + 2.4 + 2.5)	309	342	651
3.1 <i>Cancellati per morte</i>	1	1	2
3.2 <i>Cancellati per trasferimento ad altri comuni italiani</i>	112	132	244
3.3 <i>Cancellati per trasferimento all'estero</i>	14	28	42
3.4 <i>Cancellati per acquisizione cittadinanza italiana</i>	12	13	25
3.5 <i>Cancellati per irreperibilità</i>	24	7	31
3.6 <i>Cancellati per verifiche post-censuarie</i>	0	0	0
3.7 <i>Cancellati non altrove classificabili</i>	0	0	0
3. Totale cancellati (3.1 + 3.2 + 3.3 + 3.4 + 3.5 + 3.6 + 3.7)	163	181	344
4. Popolazione straniera residente calcolata al 31/12/2011 (1+2-3)	1857	2039	3896
5. Schede anagrafiche individuali (mod. AP/5) intestate a cittadini stranieri al 31/12/2012	1857	2039	3896
5.1 <i>di cui: a stranieri minorenni al 31/12/2012 (nati dopo il 31/12/1994)</i>	460	422	882
Stranieri nati in Italia	306	262	568
Famiglie con almeno uno straniero			1841
di cui con intestatario straniero			1505

STRANIERI RESIDENTI AL 31/12/2012
SUDDIVISI PER NAZIONALITA' E SESSO

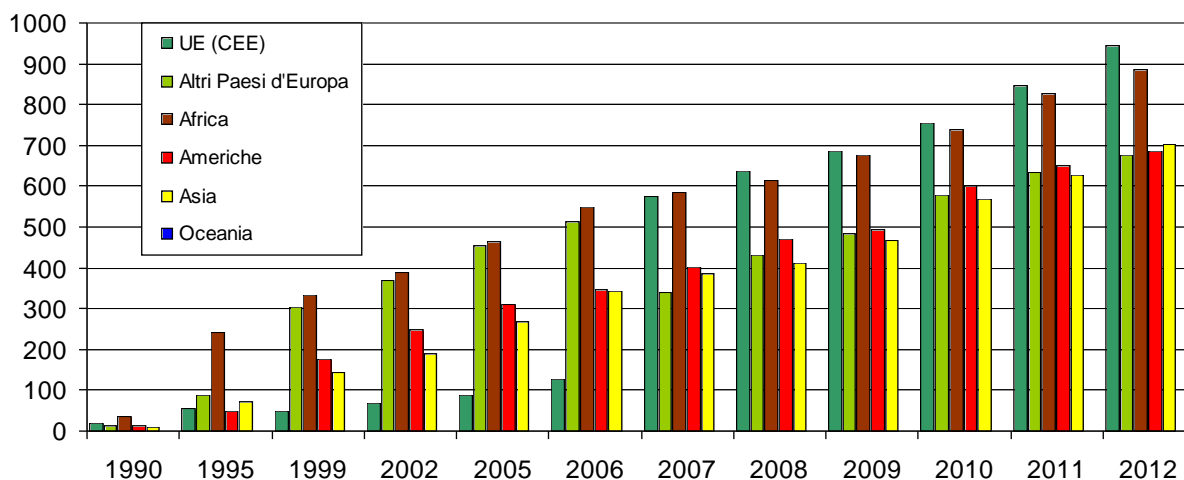
Area Geografica	NAZIONE	Maschi	Femmine	TOTALE
UNIONE EUROPEA	AUSTRIA	1	0	1
	BELGIO	2		2
	BULGARIA	24	28	52
	DANIMARCA	0	1	1
	FRANCIA	7	11	18
	GERMANIA	7	10	17
	GRECIA	0	2	2
	IRLANDA	1	2	3
	LETTONIA	0	3	3
	LITUANIA	1	0	1
	LUSSEMBURGO	0	1	1
	OLANDA	1	4	5
	POLONIA	13	37	50
	PORTOGALLO	2	0	2
	REGNO UNITO	5	8	13
	REP. CECA	0	5	5
	REP. SLOVACCA	2	6	8
	ROMANIA	341	386	727
	SPAGNA	6	24	30
	UNGHERIA	1	3	4
	TOTALI AREA GEOGRAFICA	414	531	945
EXTRA UNIONE EUROPEA	ALBANIA	136	129	265
	AZERBAIGIAN			0
	BIELORUSSIA	1	6	7
	BOSNIA-ERZEGOVINA	3	5	8
	CROAZIA	5	5	10
	JUGOSLAVIA	1	0	1
	GEORGIA	0	2	2
	MACEDONIA	4	1	5
	MOLDAVIA	27	61	88
	RUSSIA	7	28	35
	SERBIA	4	4	8
	SVIZZERA	2	1	3
	TURCHIA	5	7	12
	UCRAINA	44	187	231
		TOTALI AREA GEOGRAFICA	239	436

Area Geografica	NAZIONE	Maschi	Femmine	TOTALE
AFRICA	ALGERIA	1	1	2
	BENIN	5	6	11
	BURKINA FASO	2	0	2
	CAMERUN	3	5	8
	CONGO, REP. DEMOCRATICA	3	1	4
	COSTA D'AVORIO	6	3	9
	EGITTO	130	61	191
	ERITREA	1	5	6
	GAMBIA	1	0	1
	GHANA	12	4	16
	GUINEA	4	1	5
	ISOLA DEL CAPO VERDE		2	2
	KENIA	0	2	2
	LIBERIA	1	0	1
	MALI	0	1	1
	MAROCCO	273	202	475
	MAURITIUS	6	7	13
	NIGER	1	0	1
	NIGERIA	10	17	27
	SENEGAL	30	8	38
	SIERRA LEONE	1	0	1
SOMALIA		1	1	
TOGO	2	0	2	
TUNISIA	45	22	67	
	TOTALI AREA GEOGRAFICA	537	349	886
AMERICHE	ARGENTINA	2	6	8
	BOLIVIA	22	46	68
	BRASILE	13	31	44
	CANADA	1	0	1
	CILE	7	10	17
	COLOMBIA	3	11	14
	CUBA	9	17	26
	ECUADOR	119	134	253
	EL SALVADOR	5	4	9
	GUATEMALA	0	1	1
	HONDURAS	1	3	4
	MESSICO	0	4	4
	PANAMA	0	1	1
	PARAGUAY	0	2	2
	PERU'	73	90	163
	REP. DOMINICANA	18	41	59
U.S.A.	3	1	4	
VENEZUELA	1	8	9	
	TOTALI AREA GEOGRAFICA	277	410	687
ASIA	BANGLADESH	4	5	9
	CINA	53	49	102
	COREA DEL SUD	5	5	10
	FILIPPINE	10	21	31
	GIAPPONE	3	7	10
	GIORDANIA	2	3	5
	INDIA	7	10	17
	INDONESIA	0	1	1
	IRAN	4	3	7
	KAZAKHSTAN	0	2	2
	LIBANO			0
	MALAYSIA	4	1	5
	MYANMAR		1	1
	NEPAL	1	0	1
	PAKISTAN	221	141	362
	PALESTINA	1	0	1
	SIRIA	3	0	3
	SRI LANKA	71	50	121
	TAIWAN		1	1
THAILANDIA	0	9	9	
UZBEKISTAN	0	2	2	
VIETNAM	0	1	1	
	TOTALI AREA GEOGRAFICA	389	312	701
APOLIDE			1	1

TOTALI GENERALI	1856	2039	3895
------------------------	-------------	-------------	-------------

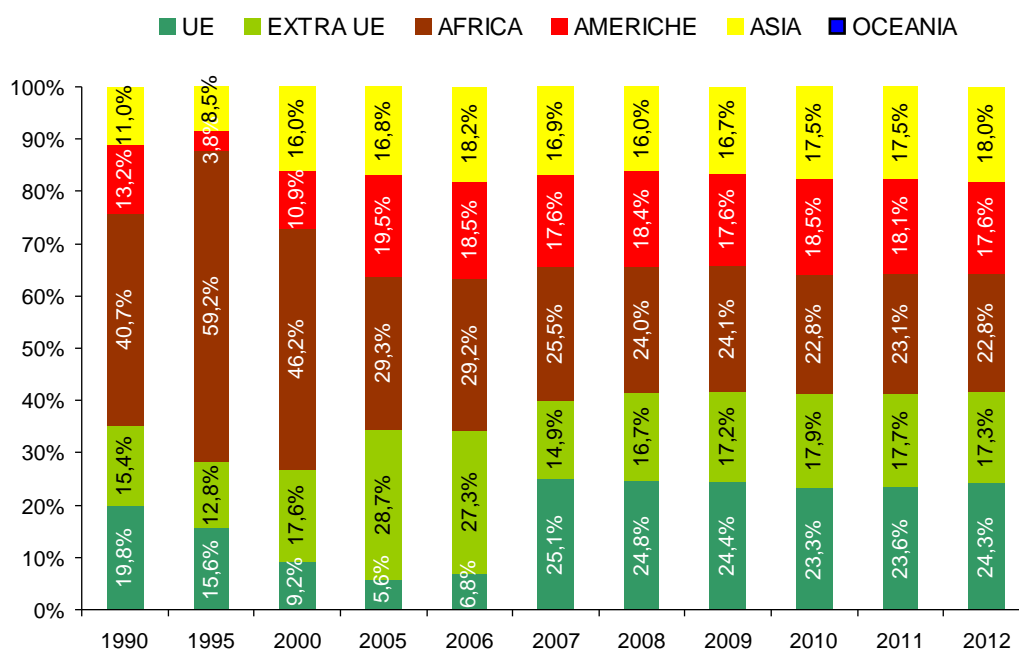
STRANIERI RESIDENTI IN LISSONE
PER AREA GEOGRAFICA DI PROVENIENZA

Anno	UE (CEE)	Altri Paesi d'Europa	Africa	Americhe	Asia	Oceania	Apolide	Totale stranieri
1990	18	14	37	12	10	0		91
1993	31	18	118	9	24	0		200
1995	33	27	125	8	18	0		211
1996	40	39	157	19	32	0		287
1997	40	60	187	37	43	0		367
1998	50	68	230	40	54	0		442
1999	55	87	242	50	72	0		506
2000	52	100	262	62	91	0		567
2001	45	145	279	69	102	0		640
2002	42	163	291	81	112	0		689
2003	48	304	332	176	145	0		1005
2004	69	370	390	248	189	0		1266
2005	89	455	465	309	267	0		1585
2006	128	514	549	348	342	0		1881
2007	575	341	584	402	387	0		2289
2008	638	430	616	472	412	0		2568
2009	686	483	677	494	468	0		2808
2010	756	580	738	600	567	0		3241
2011	846	635	828	650	629	0	1	3588
2012	945	675	886	687	701	0	1	3895



Mentre gli Europei dell'Unione aumentano lentamente fino al 1999 per poi decrescere leggermente e gli Africani, sempre in maggioranza, crescono numericamente in tutti gli anni considerati, gli stranieri del resto d'Europa, delle Americhe e dell'Asia aumentano velocemente soprattutto dalla seconda metà degli anni Novanta. Nel 2003 Americani ed Europei extra Unione raddoppiano il loro numero. Nel corso dell'anno 2004 gli stranieri facenti parte dell'U.E. sono aumentati in ragione dell'entrata nella stessa U.E. di alcuni Stati. Nell'anno 2007 i cittadini dell' U.E. sono triplicati in forza dell'entrata nell'Unione di Bulgaria e specialmente Romania. Tra i residenti a Lissone non risultano stranieri provenienti dall'Oceania.

PERCENTUALI STRANIERI RESIDENTI A LISSONE SUDDIVISI PER AREA GEOGRAFICA.



Dal 1990 al 2000 la porzione di stranieri provenienti dall'Africa è rilevante. Dopo il 2000 cresce la quota di soggetti provenienti dai paesi Extra-UE (oltre il 27%). Dal 2007 si registra un'elevata percentuale di stranieri provenienti dall'Unione Europea (intorno al 25%). Questo dato è spiegabile dall'entrata nell'UE della Romania e della Bulgaria. Di conseguenza, gli immigrati provenienti dai Paesi europei non facenti parte della UE sono diminuiti in percentuale rispetto agli anni precedenti.

INCIDENZA DEI CITTADINI STRANIERI
SUL TOTALE DELLA POPOLAZIONE

Anni	Totale residenti	Cittadini stranieri					
		U.E.	Perc.	Altri	Perc.	Totale	Perc.
1988	31.347	23	0,07%	55	0,18%	78	0,25%
1990	32.110	18	0,06%	73	0,23%	91	0,28%
1993	32.768	31	0,09%	169	0,52%	200	0,61%
1995	32.996	33	0,10%	178	0,56%	211	0,64%
1996	33.315	40	0,12%	247	0,74%	287	0,86%
1997	33.606	40	0,12%	327	0,97%	367	1,09%
1998	33.920	50	0,15%	392	1,00%	442	1,30%
1999	34.263	55	0,16%	451	1,15%	506	1,48%
2000	34.482	52	0,15%	515	1,49%	567	1,64%
2001	34.820	45	0,13%	595	1,71%	640	1,84%
2002	35.452	42	0,12%	647	1,82%	689	1,94%
2003	36.401	48	0,13%	957	2,63%	1005	2,76%
2004	37.210	69	0,19%	1197	3,22%	1266	3,40%
2005	38.088	89	0,23%	1496	3,93%	1585	4,16%
2006	38.996	128	0,33%	1753	4,50%	1881	4,82%
2007	40.142	575	1,43%	1714	4,27%	2289	5,70%
2008	40.787	638	1,56%	1930	4,73%	2568	6,30%
2009	41.381	686	1,66%	2122	5,13%	2808	6,79%
2010	42.474	756	1,78%	2485	5,85%	3241	7,63%
2011	43.434	846	1,95%	2743	6,32%	3589	8,26%
2012	44.064	945	2,14%	2950	6,69%	3895	8,84%

STRANIERI NATI NEL 2002, 2008, 2009, 2010, 2011 SUDDIVISI PER CITTADINANZA

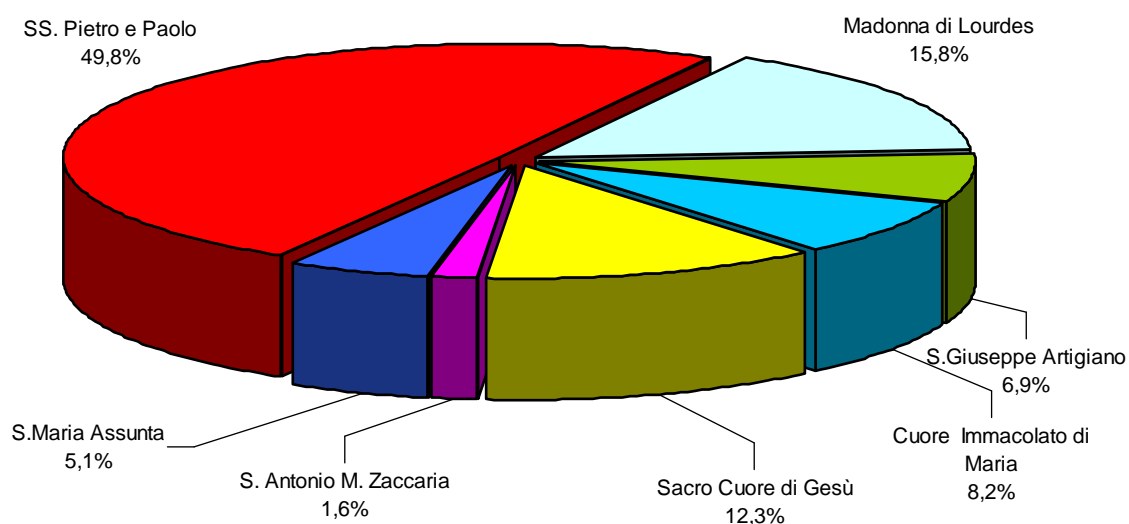
CITTADINANZA	2002			2009			2010			2011			2012		
	M	F	T	M	F	T	M	F	T	M	F	T	M	F	T
ALBANIA	3	1	4	4	2	6	4	1	5	4	4	8	3	4	7
BENINESE			0			0			0	1	2	3			0
BOLIVIA			0			0	1		1			0	1		1
BRASILE			0			0			0			0			0
BULGARIA			0	1		1			0	3		3		1	1
CINA			0	1	1	2			0	1	2	3		1	1
REP. SLOVACCA			0	1		1			0			0			0
COREA DEL SUD			0			0		1	1			0			0
COLOMBIA			0			0			0	1		1			0
CONGO			0			0			0			0	1		1
DOMINICANA			0			0		1	1			0			0
ECUADOR			0	3	1	4	3	4	7			0	1	3	4
EGITTO			0		5	5	6	2	8	3	1	4	2	2	4
EL SALVADOR			0	1		1			0			0			0
FILIPPINE			0	1	1	2			0			0			0
FRANCIA			0			0			0			0	1		1
GERMANIA			0			0			0			0			0
GHANA			0			0		1	1			0		1	1
GIAPPONE			0							1		1			0
GIORDANIA			0					1	1			0			0
GUINEA			0			0			0			0	1		1
INDIA			0		1	1			0	1		1			0
MAROCCO	2	2	4	7	12	19	4	4	8	3	5	8	9	8	17
MAURITIUS	1		1			0			0			0			0
MOLDAVIA			0			0		1	1	1	1	2	2		2
NIGERIA		1	1			0	1		1			0	1		1
PAKISTAN	3	5	8			0	6	6	12	4	9	13	6	4	10
PERU'	1	3	4			0	1	3	4		2	2	1	1	2
POLONIA			0			0		1	1	1		1			0
PORTOGALLO			0			0			0			0			0
ROMANIA	7	4	11			0	8	4	12	6	10	16	9	2	11
SENEGAL			0			0			0	1		1	2		2
SERBIA			0		1	1	1		1			0			0
SIRIA			0			0			0			0			0
SRI LANKA		1	1	2		2	1	1	2		1	1		1	1
TUNISIA	1		1			0		2	2		3	3		2	2
TURCHIA			0			0	1		1			0		1	1
UCRAINA			0	1		1		1	1	1	1	2		1	1
TOTALI	18	17	35	22	24	46	37	34	71	32	41	73	40	32	72
nell'anno	2,5%			9,4%			15,0%			14,6%			15,7%		

PROSPETTO GENERALE
DEI CITTADINI STRANIERI AL 31/12/2012

SUDDIVISIONE TERRITORIALE PER PARROCCHIA

<i>Parrocchie</i>	Maschi	Femmine	Totale
<i>SS. Pietro e Paolo</i>	921	1018	1939
<i>Madonna di Lourdes</i>	303	311	614
<i>S. Giuseppe Artigiano</i>	130	140	270
<i>Cuore Immacolato di Maria</i>	160	160	320
<i>Sacro Cuore di Gesù</i>	220	260	480
<i>S. Antonio M. Zaccaria</i>	30	33	63
<i>S. Maria Assunta</i>	93	117	210
TOTALE	1857	2039	3896

Suddivisione percentuale per parrocchia



SUDDIVISIONE PER FASCE D'ETA' E PARROCCHIA

Parrocchie	Fasce d'età									
	0 / 5		6/15		16 / 29		30 / 60		Oltre 60	
	M	F	M	F	M	F	M	F	M	F
<i>SS. Pietro e Paolo</i>	96	87	92	99	204	230	518	570	11	32
<i>Madonna di Lourdes</i>	28	42	49	40	50	60	164	160	12	9
<i>S. Giuseppe Artigiano</i>	17	9	17	9	29	22	65	95	2	5
<i>Cuore Immacolato di Maria</i>	14	15	15	11	36	37	93	92	2	5
<i>Sacro Cuore di Gesù</i>	27	23	27	26	51	55	111	148	4	8
<i>S. Antonio M. Zaccaria</i>	3	1	4	4	10	4	12	21	1	3
<i>S. Maria Assunta</i>	12	14	13	10	23	35	55	66	1	4
TOTALE	197	191	217	199	403	443	1018	1152	33	66

**ANAGRAFE DEGLI ITALIANI RESIDENTI ALL'ESTERO
A.I.R.E.**

Le Anagrafi degli Italiani Residenti all'Estero (A.I.R.E.) sono state istituite con la legge n. 470 del 22/10/1988 e regolamentate con il D.P.R. n. 323 del 6/9/1989.

Le Anagrafi dei Comuni sono costituite da archivi che raccolgono le schede individuali e le schede di famiglia eliminate dall'Anagrafe della Popolazione Residente in dipendenza del trasferimento permanente all'estero delle persone cui esse si riferiscono. Tali archivi sono aggiornati dai Comuni in base alle dichiarazioni rese direttamente dagli interessati o su indicazione degli Uffici Consolari. Iscrivere all'Anagrafe degli Italiani Residenti all'Estero comporta la possibilità di fruire dei servizi consolari, di ottenere certificati dal Comune di iscrizione e dal Consolato nella cui circoscrizione si è residenti, nonché di esercitare con regolarità il diritto di voto.

**CITTADINI ITALIANI ISCRITTI NELL'ANAGRAFE DI LISSONE
E RESIDENTI ALL'ESTERO**

Area Geografica	NAZIONE	Maschi	Femmine	TOTALE	
UNIONE EUROPEA	AUSTRIA	1	3	4	
	BELGIO	20	15	35	
	FINLANDIA	1		1	
	FRANCIA	44	42	86	
	GERMANIA	31	32	63	
	GRECIA	4	2	6	
	LUSSEMBURGO		2	2	
	MONACO		1	1	
	OLANDA	5	5	10	
	PORTOGALLO	1	3	4	
	REGNO UNITO	20	16	36	
	ROMANIA	3		3	
	SPAGNA	26	16	42	
	SVEZIA	5	4	9	
	UNGHERIA	2	1	3	
	TOTALI AREA GEOGRAFICA	163	142	305	50,7%
EXTRA UNIONE	CROAZIA			0	
	RUSSIA	1		1	
	SVIZZERA	50	38	88	
	TURCHIA	1	1	2	
		TOTALI AREA GEOGRAFICA	52	39	91

Area Geografica	NAZIONE	Maschi	Femmine	TOTALE	
AFRICA	BURKINA FASO	1		1	
	CAPO VERDE			0	
	KENIA	1		1	
	MAROCCO	2	1	3	
	MAURITIUS	1			
	NIGERIA	2		2	
	REP.CENTRAFRICANA	1		1	
	SENEGAL		1	1	
	TOTALI AREA GEOGRAFICA	8	2	10	1,2%
AMERICHE	ARGENTINA	24	24	48	
	BOLIVIA			0	
	BRASILE	9	7	16	
	CANADA	8	4	12	
	CILE	1	1	2	
	COLOMBIA	8	12	20	
	CUBA	1		1	
	MESSICO	4	2	6	
	PARAGUAY		1	1	
	PERU'	1	2	3	
	REP. DOMINICANA	10	8	18	
	U.S.A.	22	16	38	
	URUGUAY	3	1	4	
	VENEZUELA	2		2	
	TOTALI AREA GEOGRAFICA	93	78	171	28,4%
ASIA	BANGLADESH	1		1	
	CINA	3	1	4	
	FILIPPINE			0	
	GIAPPONE	1		1	
	ISRAELE		1	1	
	SINGAPORE		1	1	
	THAILANDIA	1		1	
	TOTALI AREA GEOGRAFICA	6	3	9	1,6%
OCEANIA	AUSTRALIA	5	9	14	
	NUOVA ZELANDA	2		2	
	TOTALI AREA GEOGRAFICA	7	9	16	3,0%
TOTALI GENERALI		329	273	602	